

SATURS

01	PRIEKŠVārds	4
	Kas ir VIEDĀ PLĀNOŠANA?	5
	Kāpēc būtu jāizlasa šī Rokasgrāmata?	5
02	PRIEKŠNOTEIKUMI (īss ievads par reģioniem)	7
	Klaipēdas reģions	8
	Klaipēdas reģionālās ekonomikas virzītājspēki	10
	Savienojamība	11
	Klaipēdas reģiona Specializācijas stratēģijas 2020 virzieni	11
	VIRZIENS 1 JŪRAS EKONOMIKA	11
	VIRZIENS 2 BIOEKONOMIKA	12
	VIRZIENS 3 ILGTSPĒJĪGS JŪRAS UN PIEKRASTES TŪRISMS	12
	VIRZIENS 4 PROGRESĪVA NOZARES EKONOMIKA	13
	VIRZIENS 5 PAKALPOJUMU EKONOMIKA	13
	Kurzemes reģions	14
	Kurzemes reģionālās ekonomikas virzītājspēki	16
	Savienojamība	17
	Kurzemes attīstības stratēģijas prioritātes	19
	PRIORITĀTE P1: DINAMISKAS ZINĀŠANAS	19
	PRIORITĀTE P2: IZAUGSMES EKONOMIKA	19
	PRIORITĀTE P3: ZAĻA UN DROŠA ATTĪSTĪBA	20
	PRIORITĀTE P4: ILGTSPĒJĪGA MOBILITĀTE	20
	PRIORITĀTE P5: PIEVILCĪGA DZĪVES VIDE	21
	PRIORITĀTE P6: SOCIĀLĀ IEKĻAUŠANA	21
	PRIORITĀTE P7: KULTŪRAS POTENCIĀLS	22
	PRIORITĀTE P8: AKTĪVA SABIEDRĪBA	22
03	PĀRROBEŽU POTENCIĀLS	23
	Kurzeme	24
	Ilgtspējīga resursu izmantošana un vide	25
	Izzinošais tūrisms	26
	Uz iedzīvotājiem orientēti publiskie pakalpojumi	26
	Jaunrade ar augstu pievienoto vērtību	27
	Vispārīgie temati	27

	Publisko pakalpojumu un pārvaldības kapacitātes veidošana un iedzīvotāju sadarbība	27
	Taisnīga un iekļaujoša sabiedrība	29
	Ilgtspējīga resursu izmantošana un vide	30
	Tūrisma produktu diversifikācija	31
	Iekļaujoši un stabili publiskie pakalpojumi	31
	Radīt augsta līmeņa pievienoto vērtību	32
	Stimulēt potenciālu pārrobežu funkcionalitāti	35
04	VADLĪNIJAS VIEDĀS SPECIALIZĀCIJAS VEICINĀŠANAI	36
	1. Viedās specializācijas koncepcija	37
	2. Viedās specializācijas jomu definēšana vietējā/reģionālā līmenī	43
	Viedā specializācija (RIS3) Ekosistēma un ieinteresēto pušu iesaiste	43
	Viedās reģionālās specializācijas apjoms	46
	Dati viedās specializācijas jomu un resursu apzināšanai vietējā/reģionālā līmenī	48
	3. Rīcība viedās specializācijas attīstīšanai pašvaldību līmenī	50
05	NO IDEJAS LĪDZ PRIEKŠLIKUMAM	58
	Prioritātes	59
	Projekta ideju inventarizācija un izvērtēšana	66
	leteikumi un secinājumi	69
	Pieredzes apmaiņa Turku reģionā Somijā.	72
	Izpētes vizīte un pieredzes apmaiņas aktivitātes Pomorskie reģionā Polijā	74
	Pielikums 1. Izmantoto terminu skaidrojums	76
	Pielikums A – Zaļa, stabila un ilgtspējīga attīstība	78
	Pielikums B – Tūrisma un kultūrvēsturiskā mantojuma ekono miskais potenciāls	79
	Pielikums C – Taisnīga un iekļaujoša sabiedrība	80
	Pielikums D – Kapacitātes paaugstināšana un savstarpēja sadarbība	81



Kas ir VIEDĀ PLĀNOŠANA?

Projekts LLI-431 "Starpreģionālā sadarbība ilgtspējīgai, integrētai un viedai plānošanai" (VIEDĀ PLĀNOŠANA) ir īstenots ar Interreg V-A Latvijas – Lietuvas pārrobežu sadarbības programmas 2014 -2020 (LAT-LIT programma) atbalstu, lai stiprinātu vietējo un reģionālo ieinteresēto pušu jaudu teritoriālā un stratēģiskā plānošanā, veidojot spēcīgāku pārrobežu perspektīvu stratēģiskās attīstības plānošanā, lai veicinātu harmonisku attīstību un racionālu pārrobežu sadarbību starp Kurzemes reģionu (Latvija) un Klaipēdas reģionu (Lietuva).

Kurzemes plānošanas reģions darbojas kā VIEDĀS PLĀNOŠANAS vadošais partneris, bet apvienība "Klaipēdas reģions" - kā partneris.

VIEDĀS PLĀNOŠANAS projekta uzdevums ir stiprināt vietējo un reģionālo ieinteresēto pušu dalībnieku jaudu stratēģijas un attīstības plānošanā.

Projekts ir orientēts uz jaudas un līderības programmas veidošanu vietējām ieinteresētajām pusēm: vietējiem un reģionāliem politiķiem, stratēģijas un attīstības plānotājiem pašvaldībās. Kurzemes plānošanas reģions un apvienība "Klaipēdas reģions" analizēja un pētīja attiecīgos reģionus, lai papildinātu datus un informāciju saistībā ar gaidāmajiem attīstības plānošanas dokumentiem. Kopīgi izstrādātā

"Rokasgrāmatā pārrobežu plānošanai" apkopoti plānošanas priekšnosacījumi, abu reģionu reģionālās ekonomikas un pārrobežu potenciāla virzītājmehānismi, sniegtas viedās specializācijas popularizēšanas vadlīnijas un iekļauti praktiskās pieredzes izaicinājumi

pārrobežu attīstības prioritāšu sasniegšanā, iesaistot vietējās ieinteresētās puses un nosakot praktiskās īstenošanas metodes.

Kāpēc būtu jāizlasa šī Rokasgrāmata?

Tā kā pašvaldības nav tikai administratīvas struktūras un reģiona jēdzienu nosaka ne tikai ģeogrāfiskā atrašanās vieta, bet arī investīciju funkcionēšana, lēmumu pieņemšana, projektu izstrāde,

pieaug sadarbības nozīme starp dažādām pašvaldībām, lai apzinātu kopīgās attīstības iespējas un integrētu tās plānošanas dokumentos.

Klaipēdas un Kurzemes reģioni gar Baltijas jūras austrumu piekrastes daļu no Nidas

līdz Kolkai un Jūrmalai ir mājvieta 557,835 tūkstošiem iedzīvotāju. Kopīgās vērtības un attiecības rada lielisku pamatu sadarbībai arī kopīgiem pārrobežu projektiem. Reģions nav tikai ģeogrāfiska vieta, un pašvaldības nav tikai administratīvas struktūras, bet — attiecīgajā līmenī — arī nozīmīga vide investīciju funkcionēšanai, projektu izstrādei, lēmumu pieņemšanai un savstarpējai sadarbībai. Sadarbība starp abu reģionu pašvaldībām, kopīgu attīstības iespēju noteikšana, kā arī

to integrēšana plānošanas dokumentos nākotnē piedāvās kopīgus izaicinājumus taisnīgai un iekļaujošai sabiedrībai, iedzīvotāju sadarbībai, vietējo uzņēmumu ekonomiskajam potenciālam un abu reģionu elastīgai attīstībai. Tā kā ar vienu no izaicinājumiem var saskarties gan Kurzemes reģions, gan Klaipēdas reģions, kā arī vairākas vietējās pašvaldības, lēmumu pieņemšanas, kopīgo izaicinājumu apzināšanas un risināšanas process ir gan vieglāks, gan ievērojami izdevīgāks.

VIEDĀS PLĀNOŠANAS projekts pievēršas esošo pierobežas un pārrobežu funkcionālo zonu apskatam, lai noteiktu attīstības iespēju apjomu līdzīgam kopīgam redzējumam attiecībā uz teicamu savienojamību,

visu potenciālu un resursu gudru izmantošanu, kas ļautu integrēt kopīgās pārrobežu intereses.

Rokasgrāmata pārrobežu plānošanai ir izstrādāta, lai apkopotu un prezentētu VIEDĀS PLĀNOŠANAS īstenošanas gaitā veiktos atklājumus, arī pieredzes un iegūto zināšanu apmaiņas nolūkos.

Tā sastāv no 4 galvenajām nodaļām: pirmajā nodaļā ietverta īsa informācija par Kurzemes reģionu un Klaipēdas reģionu; otrajā nodaļā apkopota informācija par pārrobežu potenciālu; trešajā nodaļā sniegtas vadlīnijas viedās specializācijas popularizēšanai, un ceturtajā nodaļā iekļauti VIEDĀS PLĀNOŠANAS projekta gaitā iegūtās praktiskās pieredzes izaicinājumi,

lai nodrošinātu atbilstību pārrobežu attīstības prioritātēm. Palangas Inovāciju nometnē 2020. gadā, Kuldīgas Inovāciju nometnē

2021. gadā un praktiskos semināros iegūtā pieredze parāda, cik radošs un daudzveidīgs var būt pats plānošanas process. Kurzemes un Klaipēdas pašvaldību pārstāvjiem paredzētajās inovāciju nometnēs un praktiskajos semināros izstrādātas reālas projektu idejas, kas īstenojamas līdz 2027. gadam. Sākotnēji apzinātie projektu priekšlikumi sociālas un iekļaujošas sabiedrības, zaļas un ilgtspējīgas attīstības, tūrisma un kultūras mantojuma ekonomiskā potenciāla, institucionālo spēju stiprināšanas un savstarpējas sadarbības jomās tika analizēti un apspriesti praktiskajos semināros. Pašvaldību pārstāvju galvenie uzdevumi bija apspriest, apzināt un izvērtēt iespējamās partnerattiecības starp projekta iniciatoru un partneriem, iespējamās mērķa grupas, pārrobežu efektus un risku, kā arī īstenošanas termiņus un resursus. Sīkāks rezultātu skaidrojums ir sniegts pēdējā nodaļā.

Skaidrojošā vārdnīca, kopīgo ideju kopsavilkums un projekta analīzei veikto pasākumu pārskats ir sniegts pielikumos.



PRIEKŠNOTEIKUMI

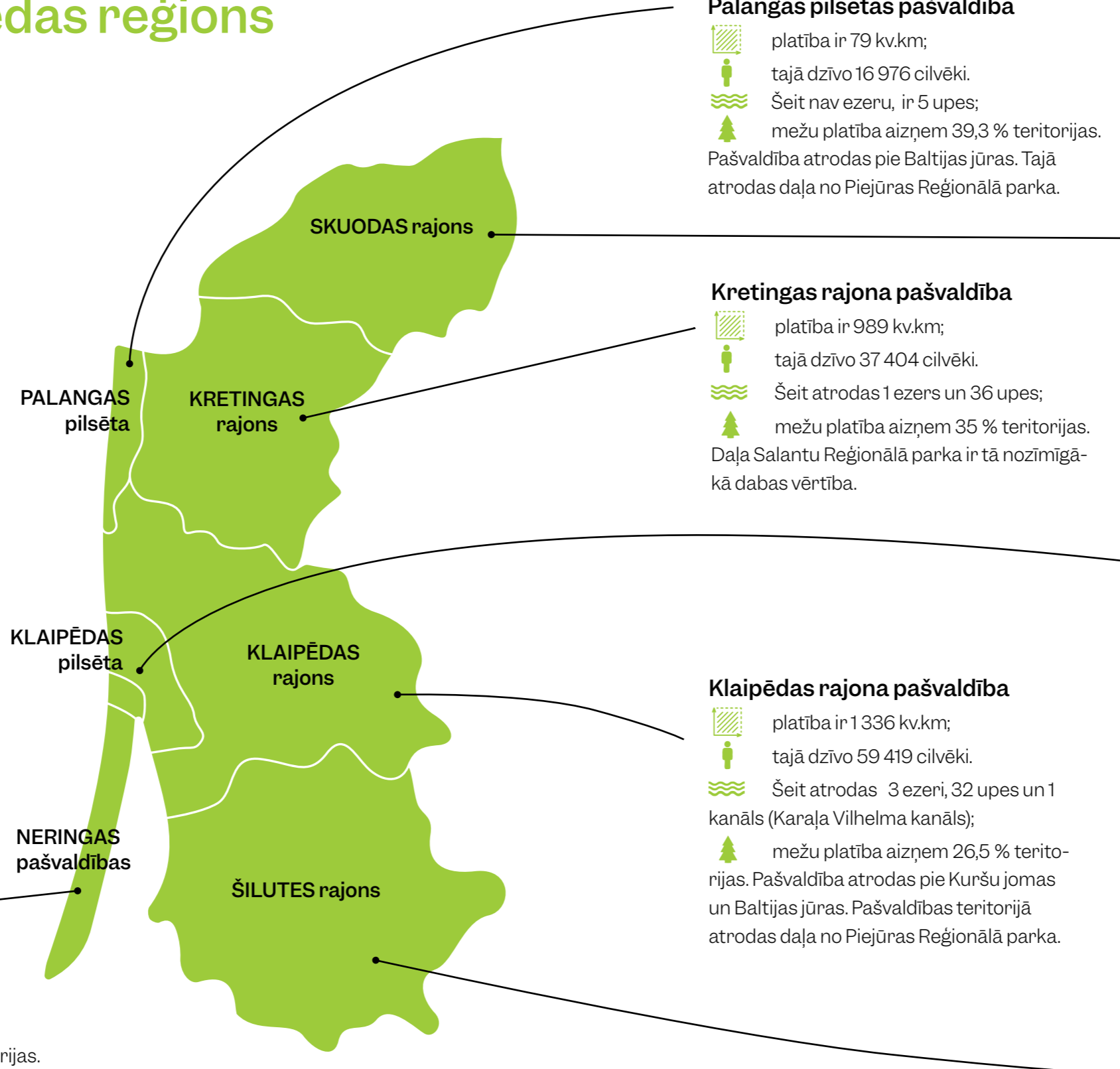
(īss ievads par reģioniem)

Abi reģioni, gan Kurzemes, gan Klaipēdas, ir atšķirīgi un vienlaikus līdzīgi. Līdzīgie raksturlielumi ir labs pamats, lai mācītos viens par otru, kamēr atšķirības piedāvā unikalitāti un risinājumus vietējā līmenī.



Klaipēdas reģions

Klaipēdas reģions ar 324 263 iedzīvotājiem¹, kas veido ~11,56 % no kopējā Lietuvas iedzīvotāju skaita, ir trešais lielākais reģions Lietuvā. Tā 5 222 kv.km lielā platība ir sadalīta 7 reģionālās pašvaldībās. Klaipēdas reģiona centrs ir Klaipēdas pilsēta. Tas ir liels industriāls centrs ar jūras ostu. Baltijas jūras kopējā krasta līnija ir 90,66 km gara; Neringas, Klaipēdas un Palangas pilsētas pašvaldībām ir tieša piekļuve jūrai. Palangas pilsētas, Kretingas rajona un Skuodas rajona pašvaldībām ir kopīga robeža ar Dienvidkurzemes pašvaldības Rucavas, Dunikas, Kalētu, Gramzdas, Vaiņodes pagastiem. Klaipēdas reģiona ievērojamākās dabas teritorijas ir Piejūras Reģionālais parks un daļa no Kuršu jomas nacionālā parka.



Neringas pašvaldība

- platība ir 90 kv.km;
- tajā dzīvo 3 903 cilvēki.
- Mežu platība aizņem 53,7 % teritorijas.

Pašvaldība atrodas pie Kuršu jomas un Baltijas jūras. Šajā teritorijā atrodas UNESCO kultūras mantojuma objekts "Kuršu kāpas", daļa Kuršu jomas nacionālā parka, kas ir kompleksa ekosistēma ar daudzu piekrastes procesu mijiedarbību.

Palangas pilsētas pašvaldība

- platība ir 79 kv.km;
 - tajā dzīvo 16 976 cilvēki.
 - Šeit nav ezeru, ir 5 upes;
 - mežu platība aizņem 39,3 % teritorijas.
- Pašvaldība atrodas pie Baltijas jūras. Tajā atrodas daļa no Piejūras Reģionālā parka.

Kretingas rajona pašvaldība

- platība ir 989 kv.km;
 - tajā dzīvo 37 404 cilvēki.
 - Šeit atrodas 1 ezers un 36 upes;
 - mežu platība aizņem 35 % teritorijas.
- Daļa Salantu Reģionālā parka ir tā nozīmīgākā dabas vērtība.

Klaipēdas rajona pašvaldība

- platība ir 1 336 kv.km;
 - tajā dzīvo 59 419 cilvēki.
 - Šeit atrodas 3 ezeri, 32 upes un 1 kanāls (Karaļa Vilhelma kanāls);
 - mežu platība aizņem 26,5 % teritorijas.
- Pašvaldība atrodas pie Kuršu jomas un Baltijas jūras. Pašvaldības teritorijā atrodas daļa no Piejūras Reģionālā parka.

Skuodas rajona pašvaldība

- platība ir 911 kv.km;
- tajā dzīvo 15 831 cilvēki.
- Šeit atrodas 3 ezeri un 34 upes;
- mežu platība aizņem 10,9 % teritorijas.

Nozīmīgākās dabas vērtības ir Žemaitijas Nacionālā parka daļa un Salantu Reģionālais parks.

Klaipēdas pilsētas pašvaldība

- platība ir 98 kv.km;
 - iedzīvotāju skaits ir 152 237 cilvēki.
 - Šeit ir 2 upes un 1 kanāls (Karaļa Vilhelma kanāls);
 - mežu platības aizņem 19,9 % teritorijas.
- Pašvaldība atrodas pie Kuršu jomas un Baltijas jūras. Kuršu jomas nacionālais parks un Piejūras Reģionālais parks ir ievērojamākās dabas teritorijas visa reģiona mērogā.

Šilutes rajona pašvaldība

- platība ir 1 706 kv.km;
 - tajā dzīvo 38 493 cilvēki.
 - Šeit atrodas 15 ezeri un 54 upes;
 - mežu platība aizņem 42,1 % teritorijas.
- Pašvaldība atrodas pie Kuršu jomas un Baltijas jūras. Nozīmīgākās dabas vērtības ir daļa no Kuršu jomas nacionālā parka un Nemunas deltas reģionālā parka.

¹ Lietuvas Valsts statistikas departamenta dati 2022. gada janvārī.

Klaipēdas reģionālās ekonomikas virzītājspēki

Klaipēdas reģiona galvenā priekšrocība ir stratēģiski izdevīgs ģeogrāfiskais izvietojums.

Reģions ir nozīmīgs kā svarīgs Lietuvas transporta mezgls, ko apstiprina jūras un sauszemes ūdensceļu, dzelzceļa, sauszemes un gaisa transporta attīstība, kā arī koncentrēšanās uz jūras tūrisma, bioekonomikas un citu jomu stiprināšanu, lai īstenotu Klaipēdas reģiona Specializācijas stratēģijas 2020 prioritātes virzienus. Klaipēdas reģionālās ekonomikas virzītājspēks ir Klaipēdas jūras osta, kas ir Baltijas jūras austrumu daļas ziemeļu daļas neaizsalstoša osta. Starptautiskā un vietējā tūrisma attīstības ziņā Klaipēdas reģions noteikti ir vispievilcīgākais, salīdzinot ar pārējiem Lietuvas reģioniem.

Jūras ekonomikas stiprināšanas plānotais mērķis ir prioritātes noteikšana zilajai enerģijai, akvakultūrai un jūras biotehnoloģijai, zaļām jūras transporta inovācijām un citām ar jūras saimniecību saistītām darbībām.

Bioekonomikas jomā šajā desmitgadē tiek plānots iekļūt starp līderiem gan nacionālā, gan visa Baltijas jūras reģiona līmenī. Šajā nolūkā tiek plānota Klaipēdas reģiona bioekonomikas padomes izveidošana. Šī padome garantēs visu ieinteresēto personu savstarpējo sadarbību reģionālās bioekonomikas stratēģiskās attīstības problēmu risināšanā. Reģionālo pārtikas ķēžu attīstība būs viens no Reģionālās specializācijas stratēģijas tematiem. Plānots novērtēt vietējo zemnieku, zvejnieku un akvakultūras uzņēmumu ražotās produkcijas pieejamību un kvalitāti, kā arī to, vai šie resursi ir pietiekami, lai veidotu pilnvērtīgas reģionālas

pārtikas ķēdes. Pēc situācijas un vietējo ražotāju vajadzību noskaidrošanas tiks veikti šādi pasākumi: organiskās ražošanas popularizēšanas programmas īstenošana, diversificētu un atjaunojamo enerģiju ražojošu zemnieku un zvejnieku saimniecību un akvakultūras uzņēmumu izveidošana vietējo izglītības iestāžu apgādei ar reģionālo zemnieku produkciju. Plānots veicināt partnerattiecības starp zemniekiem un sadarbību ar vietējo ēdināšanas sektoru. Šie pasākumi nākotnē radīs pievienoto vērtību, piemēram, attīstīs pievilcīgus reģionālā gastronomiskā tūrisma produktus u.c.

Trešais vadošais virziens ir ilgtspējīgs jūras un piekrastes tūrisms. Viens no galvenajiem uzdevumiem ir radīt vienotu reģionālās tūrisma politikas pārvaldības modeli sadarbībā ar reģionālo tūrisma organizāciju (RTO). Tāpat zināma uzmanība tiks pievērsta velotūrismam un ar to saistītām aktivitātēm, lai izveidotu velotūrisma infrastruktūru. Nākamajos gados plānota divriteņu tūrisma vispārīga popularizēšana. Plānots rekonstruēt un izbūvēt jaunus riteņbraucēju celiņus un trases, lai sagatavotu riteņbraucējiem draudzīgus tūrisma maršrutus un objektus.

Savienojamība

Klaipēdas reģiona transporta tīkls sastāv no autoceļiem, dzelzceļu tīkla un iekšzemes ūdensceļiem.

Autoceļu tīkls savieno visas apdzīvotās vietas. Galvenais maršruts kravu pārvadājumiem pa autoceļiem pārrobežu virzienā ir starp Liepāju un Klaipēdu. Tieši autoceļu infrastruktūras savienojumi pastāv starp Liepāju un Klaipēdu, Priekuli un Skuodas.

Dzelzceļu (1520 mm platums) tīkls savieno Klaipēdas pilsētu ar lielākajām Lietuvas pilsētām. Savienojums ar Latvijas dzelzceļa tīklu funkcionē caur Mažeikiem līdz Jelgavai.

Klaipēdas jūras osta ir centrālā ass un Lietuvas vārti uz Baltijas jūru. Tā ir viena no nedaudzām neaizsalstošām ostām vistālāk Eiropas

ziemeļu daļā un lielākā Lietuvas osta. Tā apkalpo kruīzu kuģu ienācienus, kā arī nodrošina kravu transportēšanu. Regulāru pasažieru prāmju līniju savienojumi ir ar Ķīli, Karlshamnu, Kopenhāģenu un citām Eiropas pilsētām. Pastāv arī mazāku ostu tīkls jahtām un mazajiem kuģiem.

Galvenie iekšzemes ūdensceļi ir Nemunas upe un Kuršu līcis. Lielākā daļa izmantojamo Lietuvas iekšzemes ūdensceļu atrodas Klaipēdas reģionā. Sagaidāmas Danes upes uzlabojumi, lai pielāgotu to navigācijai un izveidotu ūdens autobusu maršrutu, paredzēta arī Šventojas ostas rekonstrukcija, un jaunu ūdens maršrutu un objektu izveidošana.

Klaipēdas reģiona Specializācijas stratēģijas 2030 virzieni

VIRZIENS 1 JŪRAS EKONOMIKA



PRIORITĀTES
MĒRĶIS:

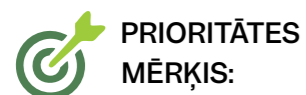
Klaipēdas reģionam jāklūst par mūsdienīgu un pievilcīgu investīciju līderi jūras ekonomikā Baltijas Dienvidaustrumu reģionā līdz 2030. gadam.



UZDEVUMI:

- Attīstīt jūras ekonomikas sektoru Klaipēdas reģionā un izveidot spēcīgu jūras ekonomikas centru;
- Uzsākt progresīvu tehnoloģiju intensīvu izstrādi jūras ekonomikas vajadzību apmierināšanai Klaipēdas Valsts ostas pārvaldē;
- Attīstīt Lietuvas kuģubūves un kuģu remonta sektoru kā progresīvu, konkurētspējīgu nozari, kas spēj izpildīt ilgtspējas mērķu uzdevumus;
- Attīstīt zvejnieku saimniecības Klaipēdas reģionā kā ilgtspējīgu augstas kvalitātes uz zinātnei balstītu sektoru.

VIRZIENS 2 BIOEKONOMIKA



*Līdz 2030. gadam
kļūt par vadošo bio-
ekonomikas reģionu
valsts un Baltijas jūras
makroreģionālā līmenī.*



- Veicināt starpsektoru sadarbību un grupēšanu;
- Aktīvi piedalīties bioekonomikas attīstībā iesaistīto organizāciju darbībā un pozicionēt Klaipēdas reģionu kā bioekonomikas reģionu;
- Veicināt pētniecību, inovācijas un uzņēmumu attīstību bioekonomikas jomā;
- Sekmēt cirkulāras bioekonomikas attīstību;
- Veicināt reģiona biomasas resursu ilgtspējīgu izmantošanu un produkcijas pārdošanu vietējā tirgū.

VIRZIENS 3 ILGTSPĒJĪGS JŪRAS UN PIEKRASTES TŪRISMS



*Stiprināt jūras un
piekrastes tūrisma
konkurētspēju Klaipē-
das reģionā atbilstoši
ilgtspējīgas attīstības
principiem.*



- Nodrošināt Klaipēdas reģiona kā tūrisma galamērķa racionālu pārvaldību;
- Veikt pasākumus sadarbības veicināšanai starp tūrisma nozares subjektiem Klaipēdas reģionā;
- Radīt izcilu ilgtspējīga jūras un piekrastes tūrisma tēlu Klaipēdas reģionā un mērķtiecīgi īstenot tūrisma mārketinga darbību;
- Izstrādāt kopīgus jūras un piekrastes tūrisma produktus reģionam;
- Radīt pievilcīgu tūrisma vidi atbilstoši Klaipēdas reģiona tūrisma infrastruktūras attīstības prioritātēm un ilgtspējīgas attīstības principiem.



VIRZIENS 4 PROGRESĪVA NOZARES EKONOMIKA



*Uz progresīvu risinā-
jumu pamata attīstīt
starptautiski konku-
rētspējīgu rūpniecību
Klaipēdas reģionā.*



- Sekmēt digitālu industriālo transformāciju;
- Veicināt ar jūras saimniecību un bioekonomiku saistītu progresīvu nozaru attīstību.

VIRZIENS 5 PAKALPOJUMU EKONOMIKA



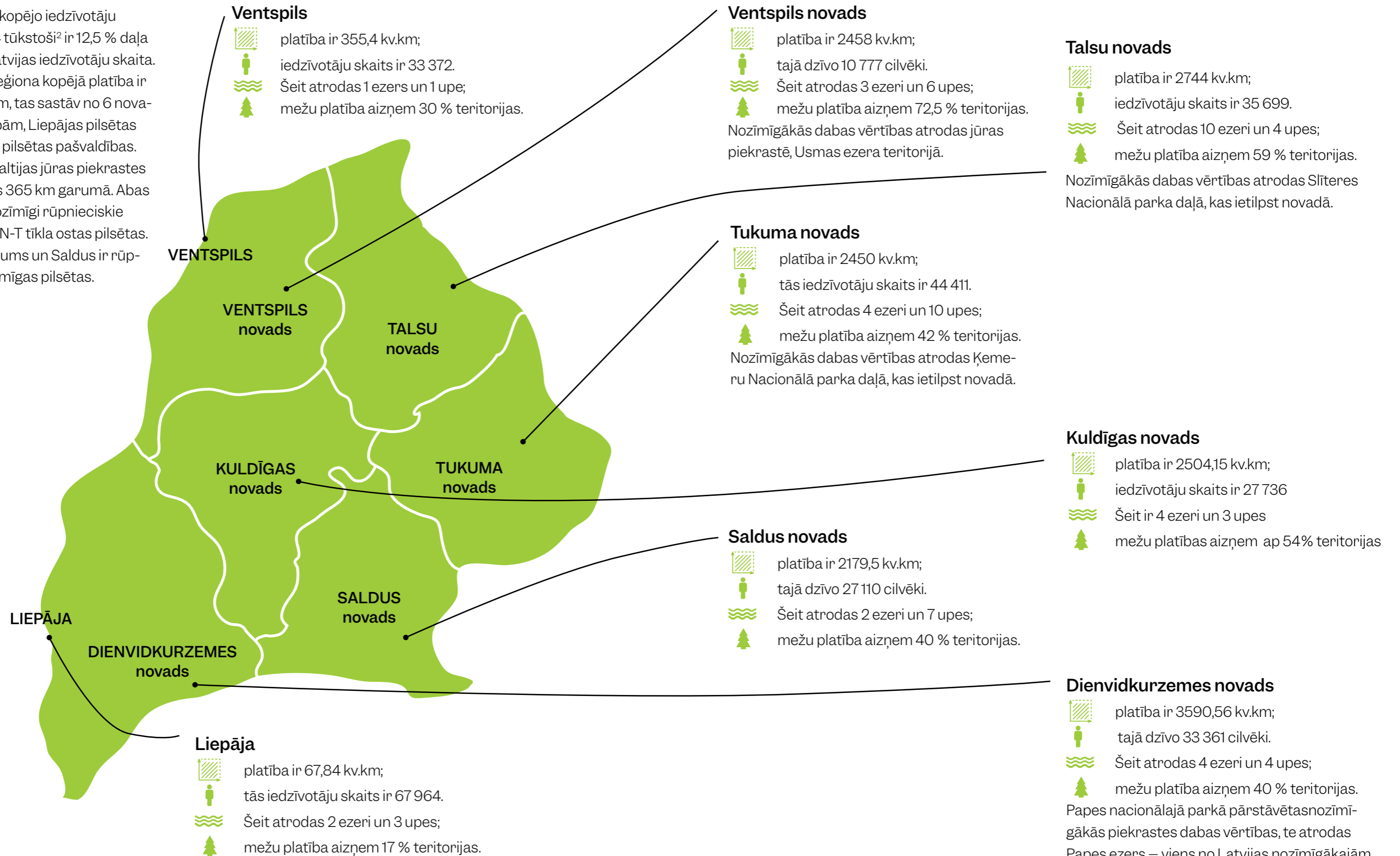
*Palielināt pakalpojumu
ekonomikas daļu Klai-
pēdas reģionā, nodro-
šinot nepieciešamos
priekšnoteikumus
reģiona ilgtspējīgai
konkurencei un attīs-
tībai.*



- Piesaistīt augsti kvalificētu darbaspēku un talantus atbilstoši reģiona specializācijas virzieniem;
- Īstenot sinhronizētu pilsētu nekustamo īpašumu un ar tiem saistītās infrastruktūras attīstību reģionālā līmenī;
- Nodrošināt ērtu sasniedzamību un mobilitāti reģionā;
- Veicināt investīcijas pakalpojumu ekonomikas un citu darbības nozaru attīstībā atbilstoši Klaipēdas reģiona specializācijas virzieniem;
- Paaugstināt valsts pārvaldes un publisko pakalpojumu kvalitāti.

Kurzemes reģions

Kurzeme ar kopējo iedzīvotāju skaitu 280,4 tūkstošiem ir 12,5 % daļa no kopējā Latvijas iedzīvotāju skaita. Kurzemes reģiona kopējā platība ir 26 000 kv.km, tas sastāv no 6 novadu pašvaldībām, Liepājas pilsētas un Ventspils pilsētas pašvaldības. Kurzemes Baltijas jūras piekrastes līnija stiepjas 365 km garumā. Abas pilsētas ir nozīmīgi rūpnieciskie centri un TEN-T tīkla ostas pilsētas. Brocēni, Tukums un Saldus ir rūpnieciski nozīmīgas pilsētas.



² Latvijas Centrālās statistikas pārvaldes dati uz 01.01.2021.

Kurzemes reģionālās ekonomikas virzītājspēki

Attīstības pamatā ir dinamiska mijiedarbība starp augstskolām, nozarēm un valdību, uzņemoties "vienam otra lomu" uzņēmējdarbības, inovāciju un ekonomikas izaugsmes veicināšanā.

Kurzemes reģiona attīstības vispārīgo prioritāšu skaitā ir dinamiskas zināšanas, pielāgoties spējīga ekonomika, ilgtspējīga mobilitāte, pievilcīga dzīves vide, sociālā iekļautība un kultūras potenciāls.

Spēcīgi un stabili vietējie uzņēmumi ir attīstības diversifikācijas galvenais virzītājs gan

pilsētās, gan lauku teritorijās. Galvenās ražojošās nozares ir lauksaimniecība, mežsaimniecība un zvejniecība, tai skaitā pārstrādes nozare; tām seko vairumtirdzniecības un mazumtirdzniecības sektors, būvniecības un pārstrādes nozares. Pakāpeniski pieaug tūrisma un viesmīlības nozīme.

Uzņēmumu skaits pret 1000 iedzīvotājiem visās pašvaldībās laikā no 2013. gada līdz 2018. gadam ir palielinājies, lai gan iedzīvotāju skaits attiecīgā periodā ir samazinājies. Reģiona IKP uz vienu iedzīvotāju ir otrais augstākais starp visiem 5 reģioniem, to apsteidz Rīgas novads.

Nozaru attīstība ar augstu pievienoto vērtību, orientējoties uz inovatīvas attīstības potenciālu, Kurzemei ir sevišķi svarīga.

Jāveic ieguldījumi darbības modernizācijā, nozīmīgi uzlabojot ražotnes un ražošanas līnijas, veicinot to energoefektivitāti. Uzņēmumu attīstībai nepieciešams atdzīvināt zaļās ražošanas zonas un zaļo infrastruktūru, veicinot klimata neitralitāti, neradot izmešus un ražojot atjaunojamo enerģiju un pārstrādātus produktus. Jāveic ieguldījumi sektoros, kas ir starp nozīmīgākajiem reģiona ekonomikai, t.i.: ražošanas

nozārē, ieskaitot kokapstrādi, kas ir viena no šī reģiona profilējošām nozarēm; tajā vēsturiski ir izmantotas energointensīvas iekārtas un nepieciešams atbalsts sektora modernizācijai, lai nodrošinātu augstāku pievienoto vērtību un energoefektivitāti, gan tiešs atbalsts uzņēmumiem, gan atbalsts pašvaldībām atbilstošas publiskās infrastruktūras attīstībai transporta un noliktavu saimniecības jomā, mobilo sakaru sektorā, tai skaitā ieguldījumi digitalizācijā, IT tehnoloģijās un digitālajā savienojamībā, it sevišķi atbalsta pasākumi mobilo sakaru sektora uzņēmumu attīstībai, ņemot vērā to darbības īpatnības, un sniedzot atbalstu uzņēmumiem ēku, iekārtu un aprīkojuma energoefektivitātes uzlabošanā.

Nepieciešami arī ieguldījumi pašvaldību investīcijām publiskajā infrastruktūrā nacionālos un reģionālos attīstības centros un to funkcionālajās zonās, kas nodrošinās publiskās infrastruktūras izveidošanu, ilgtspējīgu mobilitāti, tai skaitā transporta sektora dekarbonizāciju.

Kurzemes reģionam jāizgaismo esošie uzņēmumi: jāpopularizē laba investoru pieredze, kas var kalpot kā mārketinga materiāls citu investoru piesaistīšanai. Tehnoloģiskās izstrādes sektoros iespējams piesaistīt finansējumu no Eiropas Savienības līdzekļiem. LIAA "Inovāciju vaučeru atbalsta pakalpojumu" programma ļauj finansēt kvalificēta darbaspēkā piesaistīšanu industriālajā sektorā. Laikā no 2014. līdz 2020. gadam šajā reģionā ir īstenoti vairāki projekti ar ES fondu atbalstu. Iepriekšējā periodā projekti galvenokārt tika īstenoti Liepājā, Ventspilī un citās lielajās reģiona pilsētās saistībā ar ražošanas nozares attīstību – jaunu ražošanas ēku būvniecība, jaunu platību radīšana un esošo platību paplašināšana.

Ventspils un Liepājas ostas nākotnē saskarsies ar izaicinājumiem sakarā ar ģeopolitiskās situācijas maiņu un tādējādi ar jaunu kravu avotu meklēšanu un piesaistīšanu. Klimata neitralitāte būs vēl viens virzītājspēks mežsaimniecībai un lauksaimniecībai. Galvenās iespējas darba resursu uzlabošanai ir jaunu ražošanas tehnoloģiju nodrošināšana, iekārtu modernizācija, tādējādi radot labāku galaproduktu. Uzņēmumu attīstīšanā jāņem vērā pašu uzņēmēju vajadzības, kas apzinātas darba grupā 2020. gadā: jaunu tehnoloģiju izstrāde, labu speciālistu noturēšana, infrastruktūras pilnveidošana un nostiprināšana, eksporta veicināšana. Pašvaldības jau ir ieguvušas labu pieredzi darbā ar saimnieciskās darbības subjektiem, piemēram, nodrošinot biznesa objektus, organizējot tematiskus seminārus un apmācību, atbalstot mazo biznesu attīstību. Jāturpina meklēt jaunus ceļus sadarbībai ar pašvaldībām, saimnieciskās darbības subjektiem un pilsoņiem līdz ar veiksmīgiem un uzņēmumiem draudzīgiem risinājumiem. Turpmākie izaicinājumi būs uzņēmumu attīstīšana un uzņēmumu infrastruktūras modernizēšana, ieviešot jaunus produktus, tehnoloģijas un paaugstinātu pievienoto vērtību.

Tūrisma un viesmīlības nozares turpmākās attīstības galvenie virzieni ir piekraste, dabas vērtības, kultūras mantojums un savienojamī-

Savienojamība

Kurzemes transporta tīklu veido ceļi un dzelzceļa līnijas, kas savieno visas apdzīvotās vietas. Galvenās kravas pārvadājumu plūsmas notiek starp Rīgu un Ventspili, Rīgu un Liepāju, Liepāju un Klaipēdu.

Dzelzceļa tīkls (1520 mm platums) savieno Ventspili un Liepāju ar Rīgas reģiona teritoriju un tādējādi arī ar valsts austrumu un ziemeļu

ba. Doma par jaunu tūrisma objektu izveidošanu palīdzēs samazināt sezonālā, pagarināt uzturēšanās ilgumu un tūristu tēriņus, tādējādi palielinot konkurētspēju. Viens no galvenajiem virzītājspēkiem ir ciešāka sadarbība starp pašvaldībām un citiem reģioniem. Baltijas jūras piekrastes līnijas zona ar tās neskarto dabu kopā ar Liepājas, Ventspils, Pāvilostas piekrastes pilsētu pludmalēm un aizkustinošiem seniem ciemiem ir tikai viens no piedāvātajiem Kurzemes reģiona tūrisma aspektiem. Ir arī citi dabas resursi, piemēram, mežu un purvu takas, upes, ezeri un ainavas. Augošais pieprasījums pēc aktīvā tūrisma produktiem norāda uz nepieciešamību izveidot jaunus maršrutus, radot jaunu tīklu, kas savienots ar esošo. Pēc iespējas jāattīsta sasaistīts ceļu un maršrutu tīkls, kas savieno tūrisma objektus. Jāpaplašina arī tūrisma piedāvājums, izmantojot bagātīgo industriālo, kā arī militāro mantojumu. Sadarbībai vietējā līmenī starp vietējiem uzņēmumiem un zemniekiem, un/vai radošo nozaru pārstāvjiem būtu jānodrošina inovatīvu tūrisma produktu izstrāde un lauku uzņēmumu diversifikācija.

daļu. Savienojums ar Lietuvas dzelzceļu izveidots caur Jelgavu līdz Mažeikiem.

Ventspils un Liepājas jūras ostas ir starp nedaudzām neaizsalstošām ostām Eiropā vis tālāk uz ziemeļiem. Neaizsalstošā Ventspils osta ir viena no galvenajām dziļūdens ostām ES Baltijas jūras austrumkrastā. Atbilstoši klientu importa un eksporta galamērķiem – galveno-

kārt ES, NVS un Āzijas reģionos – tai ir multi-modāla transporta risinājuma infrastruktūra, lai nodrošinātu ātru augstas kvalitātes apkalpošanu. Regulāra pasažieru prāmju satiksme savieno Ventspili ar Nīnashamnu (Zviedrija). Neaizsalstošā Liepājas osta galvenokārt apkalpo čartera pārvadājumus. Regulāra pasažieru prāmju satiksme savieno Liepāju ar Trāvēmin-di (Vācija). Pastāv arī mazāku ostu tīkls jahtām un maziem kuģiem.

Sabiedriskā transporta veicināšanai ir svarīgi uzlabot tā ērtumu un pieejamību. Nepieciešama skaidra informācija par to, kā un kādi maršruti ir pieejami, cik bieži kursē transports, kādas ir priekšrocības un iespējas. Papildus var izmantot ģeogrāfiskās informācijas sistēmas un CIT rīkus, lai uzlabotu sabiedriskā transporta jomu, piemēram, ieviešot informācijas sistēmas pie sabiedriskā transporta platformām (piemēram, elektronisku tablo ar kārtējo informāciju ostās vai iespēju elektroniski iegādāties biļetes par zemāku cenu nekā tradicionālās biļetes) vai izveidojot reģionālā sabiedriskā transporta datubāzi, plānojot transporta sistēmu. Svarīgs solis sabiedriskā transporta izmantošanas veicināšanā ir atlaizņu un dažādu iespēju piemērošana lietotājiem, piemēram, pazemināta braukšanas maksa vai bezmaksas braucienu nosacījumi, kā arī citu veidu atvieglojumi tiem, kuri strādā attālāk no savas dzīvesvietas vietās ar zemu apdzīvotības blīvumu.

Lai mainītu pasaules ieradumus attiecībā uz dabai draudzīgu pārvietošanos, nākamajā programmēšanas periodā svarīgs jautājums ir mikromobilitāte, un ar to saistītie temati tiek risināti visos plānošanas hierarhijas līmeņos. Ventspili un Liepājā ir izstrādāta transporta infrastruktūra, kas galvenokārt saistīta ar veloinfrastruktūru (joslas, ātrums u.c.). Reģionā nepieciešams attīstīt visaptverošu tīklu ar pieejamu un drošu mikromobilitātes infrastruktūru (it sevišķi pilsētu, mazpilsētu un ciematu

teritorijās) gan apdzīvotās vietās, gan jaunu savienojumu veidošanā funkcionālās zonās. Ir svarīgi nodrošināt dzelzceļa satiksmi līdztekus lielajiem ceļiem, vienlaikus prioritāri orientējoties uz savienojumiem "lielpilsēta un guļamrajons", "pilsēta un mazpilsēta". Agrāk izmantotajām dzelzceļa līnijām ir liels potenciāls, jo tās var pārveidot par zaļiem velobraucēju un gājēju maršrutiem (piemēram, Liepāja – Ventspils). Pašvaldībām jāīsteno tādi projekti un pilotprojekti, kas paredzēti ne vien ar velosipēdistiem un gājējiem paredzētas infrastruktūras izmantošanu, bet arī ar citiem mikromobilitātes rīkiem, piemēram, elektriskas un mehāniskas piedziņas skrejriteņus, skrituļdēļus un citu rīku izmantošanu. Mobilitātes punkti ir nonākuši uzmanības centrā, padarot pārvietošanos ikdienā ērtu un daudzveidīgu. Jāizveido vai jāuzlabo dažādu lielumu šādi punkti, ietverot autoostas un dzelzceļa stacijas, un nepieciešamības gadījumā tiem jānodrošina gan starpsavienojumu iespēja starp dažādu veidu sabiedrisko transportu, piepilsētas auto-stāvvietas (*park & ride*) un iespēja nomāt videi draudzīgu koplīetošanas transportu. Ilgtspējīgu mobilitātes risinājumu izstrādē ir svarīgi informēt un izglīt iedzīvotājus par transporta sistēmas ietekmi uz klimata izmaiņām, un to var organizēt kampaņu veidā, ar mārketinga materiālu palīdzību, vai semināros un konferencēs. Ir iespējams iesaistīt sabiedrību ilgtspējīga transporta izmantošanā, piemērojot dažādus atvieglojumus.

Informācija par velobraukšanas infrastruktūru reģionālā līmenī nav apkopota, un tās izstrādē nav koordinēta, tādēļ nākotnē ir iespējams izmantot ģeogrāfiskās informācijas sistēmu rīkus, lai demonstrētu esošā ūdensceļu un zemesceļu tīkla vispārīgo situāciju gan starptautiskā un reģionālā līmenī, gan pašvaldībās un funkcionālās zonās.

Kurzemes attīstības stratēģijas prioritātes

Kurzemes attīstības stratēģijas prioritātes nosaka šādu prioritāšu struktūru.

PRIORITĀTE P1: DINAMISKAS ZINĀŠANAS



PRIORITĀTES IETVARŠ:

- Palielināt zināšanu lomu reģionā, paaugstināt darbaspēka ražīgumu, attīstot mainīgajam darba tirgum nepieciešamās spējas.
- Nodrošināt kvalitatīvu izglītību: dot iespēju pastāvīgi mācīties un papildināt zināšanas, uzlabot kvalifikāciju, aktivitāti digitālajā vidē, radoši un atbildīgi reaģējot uz dažādiem izaicinājumiem.
- Virzīties uz prasmju izmantošanu izaugsmei individuālā, pašvaldību un reģionālā līmenī, piesaistot kompetentus cilvēkresursus un īstenojot biznesa integrācijas risinājumus.
- Iesaistīt ekonomiski neaktīvas iedzīvotāju grupas izglītībā un iesaistē darba tirgū.

PRIORITĀTE P2: IZAUGSMES EKONOMIKA



PRIORITĀTES IETVARŠ:

- Reģionālās ekosistēmas atveseļošanas darbības: aizsargāt, uzturēt to ilgtermiņā, stimulēt dabisku pašatveseļošanu, uzlabojot vides kvalitāti Kurzemē.
- Attīstīt videi draudzīgu uzņēmējdarbību, resursu ziņā racionālu un konkurētspējīgu ekonomiku. Integrēt inovācijas biznesa attīstībā, izstrādāt inovatīvus produktus, palielinot tā konkurētspēju.
- Veikt uzņēmumu digitālu pārveidošanu, palielinot efektivitāti un produktivitāti, pilnveidojot IT risinājumu izmantošanu, uzlabojot uzņēmumu veiktspēju. Attīstīt infrastruktūru uzņēmumu atbalstam, attīstīt industriālās zonas un radīt darbavietas un uzņēmumus.
- Uzlabot ceļu/ielu, inženiertehnisko infrastruktūru, nodrošināt biroju platības, attīstīt industriālās zonas, izstrādāt IT platformu sadarbības, tai skaitā pārrobežu sadarbības veicināšanai, sekmēt eksportu, koncentrētu kopu attīstību u.c.

PRIORITĀTE P3: ZAĻA UN DROŠA ATTĪSTĪBA



PRIORITĀTES IETVARŠ:

- Ieviest klimata neitralitātes politiku: sabalansētu resursu izmantošanu ūdens saimniecībā, izmantot un ražot atjaunojamo enerģiju reģionā, uzlabot energoefektivitāti rajonā, vietējo un individuālo apkuri un dzesēšanu.
- Nodrošināt racionālu atkritumu apsaimniekošanu (kopīgota savākšana) un šķirošanu, brīvo tehnoloģiju izmantošanu. Saglabāt bioloģisko daudzveidību: vides izglītošanas aktivitātes, zaļā domāšana, ekosistēmas pakalpojumi, dabas ainavu saglabāšana un uzturēšana, dabas tūrisma infrastruktūras attīstīšana un pārvaldīšana.
- Pārveidot degradētās teritorijas par droši dzīvojamo vidi un izmantot tās sabiedrības vai lietišķiem mērķiem. Pielāgoties klimata pārmaiņām, izstrādāt rīcības modeļus dabas un tehnoloģisku katastrofu gadījumā, izstrādāt agrīnās brīdināšanas sistēmas, regulāri izglītēt iedzīvotājus par pielāgošanos klimata pārmaiņām.

PRIORITĀTE P4: ILGTSPĒJĪGA MOBILITĀTE



PRIORITĀTES IETVARŠ:

- Veikt pasākumus nozīmīgu nacionālo un reģionālo centru sasniegšanas veicināšanai. Nodrošināt atbalstošu infrastruktūru, reģionālo ceļu rekonstrukciju un modernizāciju attīstības centru sasniedzamības un to attīstības izaugsmes veicināšanai.
- Attīstīt viedus un inovatīvus risinājumus transporta pakalpojumu jomā, izstrādāt projektus mikromobilitātes efektīvai izmantošanai, ieskaitot velobraucēju infrastruktūras attīstīšanu, ilgtspējīgas transporta sistēmas pārvaldību un infrastruktūras nodrošināšanu.
- Racionāli izmantot un attīstīt dažādus transporta veidus (gaisa, sauszemes un jūras).

PRIORITĀTE P5: PIEVILCĪGA DZĪVES VIDE



PRIORITĀTES IETVARŠ:

- Sniegt mūsdienīgus pakalpojumus gan iedzīvotājiem, gan uzņēmumiem, veidojot tīklus un veicinot veselīgu konkurenci. Nodrošināt pārrobežu pieejamību, izstrādājot kopīgas sadarbības platformas, radīt un uzturēt jaunus komunikāciju tīklus. Veidot mūsdienīgus pārvaldības modeļus, uzlabot lēmumu pieņemšanas kvalitāti, attīstīt sadarbību starp iestādēm, uzlabot darba efektivitāti pārvaldēs. Nodrošināt, attīstīt un panākt dzīvojamo fondu visām iedzīvotāju grupām. Attīstīt reti apdzīvotās teritorijas, palielinot vides pievilcību un veidojot piederības sajūtu. Radīt Kurzemes un kopīga zīmola tēlu. Piesaistīt Kurzemei iedzīvotājus, tai skaitā veicināt reemigrāciju.
- KPR kā reģionālās attīstības galvenais iniciators un veicinātājs dažādos sektoros un jomās. Integrēta pārvaldības modeļa, stiprinot KPR jaudas un spējas, ieviešot novatoriskas darba metodes un uzlabojot izpildes procesus, palīdzēs sasniegt stratēģijā noteiktos mērķus. Uzlabot sadarbību starp iestādēm, paaugstināt pilsoņu iesaistes līmeni, izstrādāt vadlīnijas dažādu procesu attīstībai. Īstenojot projektus, izveidot sadarbību valsts, pašvaldības, uzņēmumu, sociālā un zinātniskā līmenī, kā arī vietējā līmenī.

PRIORITĀTE P6: SOCIĀLĀ IEKĻAUŠANA



PRIORITĀTES IETVARŠ:

- Pasākumi reģiona iedzīvotāju veselības veicināšanai (konsultēšana, organizēšana, izglītošana, dzīvesstila un paradumu maiņa, prasmju attīstīšana).
- Izveidot atbalsta instrumentus sociālajām grupām – it sevišķi senioriem, jauniešiem, cilvēkiem ar invaliditāti, ģimenēm ar maziem bērniem, lai nodrošinātu viņu pilnvērtīgu dalību sabiedrības ekonomiskajā, sociālajā un kultūras dzīvē, uzlabot dzīves un labklājības standartus.
- Izstrādāt un attīstīt vides pieejamību un pakalpojumus, tai skaitā sporta infrastruktūru. Veicināt sociālo uzņēmējdarbību, radot augstu sociālo pievienoto vērtību, izveidot un uzturēt jaunas darbavietas.

PRIORITĀTE P7: KULTŪRAS POTENCIĀLS



PRIORITĀTES IETVARŠ:

- Visaptveroša, uz attīstību orientēta reģionālā kultūras vide: attīstīt kultūras infrastruktūru, saglabāt kultūras mantojumu, saglabāt un popularizēt Eiropas kultūras mantojumu, ieviest inovācijas kultūras pakalpojumu sniegšanā.
- Attīstīt radošo industriju nozari, vienlaikus veicinot darba tirgus attīstību un palielinot konkurētspēju. Pielāgot un nodrošināt mārketinga un komunikāciju darbības, atbilstošu vidi un infrastruktūru. Attīstīt sadarbības tīklus starp kultūras kopienām. Kultūras komunikācija: kultūras aktivitāšu eksports un popularizēšana ārpus vietējām un reģiona robežām.

PRIORITĀTE P8: AKTĪVA SABIEDRĪBA



PRIORITĀTES IETVARŠ:

- Stiprināt nacionālās identitātes izjūtu un piederību, paaugstināt iekļaujošas dalības līmeni un pilsoniskās zināšanas, stiprinot kvalitatīvu un drošu demokrātiskas dalības un informācijas telpu. Aicināt dažādas mērķa grupas (jaunatni, pensionārus, ģimenes u.c.) piedalīties dažādās publiskās aktivitātēs.
- Ieinteresēt gan latviešus, gan cittautiešus par sabiedrības dzīvi, lai cilvēki jūtas nozīmīgi un noderīgi. Iesaistīt ārvalstu pilsoņus apkaimes saglabāšanas un informētības paaugstināšanas darbībās. Rajona un apkaimes līmeņa aktivitātes ir iespēja radīt iekļaujošu un atvērtu sabiedrību, kurā tiek cienītas un atbalstītas visu sabiedrības locekļu intereses neatkarīgi no viņu etniskās izcelsmes. Attīstīt ciešu sadarbību ar nevalstisko sektoru.

PĀRROBEŽU
POTENCIĀLS

03

VIEDĀS PLĀNOŠANAS projekts kā vienu no projekta uzdevumiem formulēja izpētīt un analizēt iespēju plānot kopīgus projektus abpus Kurzemes reģiona un Klaipēdas reģiona robežām. Lai gan abu reģionu attīstības plānošanā pastāv zināmas atšķirības, ir saskatāmas noteiktas kopīgas intereses gan attiecībā uz cilvēkresursu kapacitāti un savstarpējās sadarbības veidošanu, gan uz taisnīgu un iekļaujošu sabiedrību un tūrisma un kultūrvēsturiskā mantojuma ekonomisko potenciālu, gan zaļu, elastīgu un ilgtspējīgu attīstību.

Kurzeme

KURZEMES PIEROBEŽAS ZONAS ATTĪSTĪBAS PLĀNOŠANAS VADLĪNIJĀS NOTEIKTS:

- Plānot ceļu tīkla attīstību, liekot uzsvāru uz ceļu tīklu gar robežu, kas nodrošina pieejamību vietējiem iedzīvotājiem, kā arī uz ceļiem un ar to saistīto infrastruktūru, sasaistot apdzīvotās vietas Latvijā un Lietuvā abpus robežai vai kalpojot par starptautiskiem transporta maršrutiem;
- Respektēt dabas teritoriju saglabāšanu un kultūras un vēsturiskā mantojuma iekonservēšanu, jo tas ir viens no nozīmīgākajiem resursiem attālināto un nošķirto teritoriju tūrisma attīstībai;
- Plānot ainavu aizsardzību un veidošanu robežupju Vadakstes, Lošas, Šventojas satecēs;
- Plānot bioloģiskās daudzveidības iekonservēšanu un tūrisma attīstību sadarbībā ar Lietuvas pašvaldībām;
- Izstrādāt tematiskus plānus, lai atvieglotu teritoriju attīstību Latvijas un Lietuvas pierobežas zonā.

Klaipēda

2021. gadā tika izstrādāta Klaipēdas reģiona Lietuvas Telšu un Taureges reģionu funkcionālo zonu un Latvijas Kurzemes reģiona attīstības iespēju analīze (turpmāk – Analīze).

Analīzes mērķis bija atrast un izvērtēt Klaipēdas un blakus esošo Taureges, Telšu un Kurzemes reģionu iespējas izveidot un attīstīt kopīgas funkcionālas zonas (reģionus). Tika izvērtēta atsevišķu reģionu situācija un funkcionālu zonu radīšanas potenciāls. Tika uzsvērts, ka sadarbības virzienu noteikšanai nepieciešams noteikt principus, kas savienotu reģionus, un vienoties par tiem, jo tas ļautu radīt kopīgu aktīvu stabilitāti.

Šajā analīzē kā funkcionāla zonu pieņemta tāda teritorija, ko raksturo ekonomiskās vai sociālās attiecības ar kopīgotu infrastruktūru vai pakalpojumu tīklu.

Viens no analīzes mērķiem ir radīt stabilu pamatu sadarbībai starp Klaipēdu un kaimiņu reģioniem funkcionālu zonu izveidošanā un apzināt svarīgus problēmjaucējumus, kopīgās rīcības prioritārās jomas un investīciju piesaistes provizoriskās iespējas.

Analīzē tika apzinātas šādas potenciālās pārrobežu sadarbības jomas:

Ilgtspējīga resursu izmantošana un vide / virziens, kas nodrošina līdzsvaru starp dažādām zonām.

- Resursu ilgtspējīga izmantošana ietver procesus no stratēģiskās plānošanas līdz videi draudzīgai un ilgtspējīgai ražošanai, enerģijas ražošanai un patēriņam. Šie faktori ir svarīgi ilgtermiņā, palielinot reģionu konkurences priekšrocības cilvēkresursu piesaistīšanā un paturēšanā, radot augstu pievienoto vērtību un kvalitatīvu dzīves vidi. Koordinēta pāreja uz atjaunojamo enerģiju;
- Vēja enerģijas parku attīstīšana;
- Ilgtspējīgas mobilitātes infrastruktūras attīstīšana;
- Dabas aizsardzība un saglabāšana.



Izzinošais tūrisms

/ virziens, kas rada dažādas pieredzes vietējiem un iebraucējiem.

Galamērķis pirmkārt nozīmē sakarību, kas sasaista infrastruktūru, mantojumu, pieredzi, cilvēkus, vēsturi, kultūru un visu pārējo starp to: sākot no arhitektūras un ainavas vērtībām līdz nemateriālam kultūras mantojumam, vietējiem ēdieniem, kultūras pasākumiem, vizuālajai mākslai un izpildītājmākslai, kā arī citiem kultūras un mākslinieciskiem procesiem. Visu nosaka tēma, un vēstījums, kas savieno punktus, jārada kopīgi.



Uz iedzīvotājiem orientēti publiskie pakalpojumi

/ augstas kvalitātes dzīves vides un pakalpojumu virziens

Reģioni saskaras ar cilvēkresursu deficītu. Ekonomikas izaugsme un uzņēmējdarbības attīstība bieži notiek reģionu centros vai lielajās pilsētās. Vienlaikus pārējām pilsētām nav tik aktīvas lomas reģionālās specializācijas attīstīšanā un savas vīzijas īstenošanā. Visiem reģioniem ir svarīgi radīt veselīgu un pievilcīgu dzīvojamo vidi saviem iedzīvotājiem.



Kultūras pakalpojumu efektivitātes paaugstināšana;



Izglītības pakalpojumu efektivitātes paaugstināšana;



Veselības pakalpojumu efektivitātes paaugstināšana;



Sociālo pakalpojumu efektivitātes paaugstināšana;



Pakalpojumi abpus robežai.

Jaunrade ar augstu pievienoto vērtību

/ jaunrades ķēdes ar augstu pievienoto vērtību

Izmantojot pētniecības, eksperimentālas izstrādes un inovāciju darbības bioekonomikas, zilo biotehnoloģiju, tīro tehnoloģiju jomā un saistītajās jomās, reģioni pārveido tradicionālo rūpniecību, attīstot radošas nozares, profesionālos pakalpojumus, inovāciju sistēmas, jaunus produktus un pakalpojumus. Nepieciešams transformēt esošo "sociālo" un "fizisko" infrastruktūru zinātnes un biznesa partnerattiecību veidošanai, piesaistot izstrādei nepieciešamos profesionāļus.

- Koordinēta izejmateriālu iepirkšana caur uzņēmumu kopām;
- Valsts un privātā sektora partnerattiecības;
- Jaudu veidošanas un attīstības programma;
- Starpreģionāla bioekonomikas centra izveidošana.

Vispārīgie temati

Publisko pakalpojumu un pārvaldības kapacitātes veidošana un iedzīvotāju sadarbība

Cilvēkresursi ir ne vien viens no vissvarīgākajiem, bet arī galvenais resurss katrā teritorijā. Jebkura aktivitāte kapacitātes pilnveidošanai ir labs sākums, vai tā būtu apmācība, sabiedrības iesaistes stratēģija vai pakalpojumu vai digitālo

prasmju attīstīšana, vai investīcijas nozīmīgos sabiedrības veselības veicināšanas projektos. Publisko pakalpojumu digitalizācijai vienlīdzsvarotā veidā varētu samazināt administratīvos slogus, taupīt laiku un jebkādas nozīmīgas

resursus. Gudra pārvaldība ir būtiska mūžīgībai, ilgtspējīgām un efektīvām integrētas attīstības sistēmām, lēmumu pieņemšanas caurskatāmībai, publisko pakalpojumu digitalizācijai, administratīvo slogu samazināšanai. Sadarbībā ar abiem reģioniem jāatrod veidi, kā izcelt labākos pašvaldības sniegtos pakalpojumus (piemēram, specializētos publiskos pakalpojumus). Jānodrošina labs transporta tīkls kaimiņu pašvaldību pakalpojumu pieejamībai. Pašlaik cilvēku mobilitāti ierobežo sliktais ceļu stāvoklis, nepieciešams sadarbībā ar iesaistītajām pašvaldībām sekmīgāk īstenot pārrobežu infrastruktūras attīstības projektus tieši pārvaldības līmenī.

Tik sensitīvai zonai kā pierobežas teritorija ir īpašas vajadzības sociālajā un veselības aprūpes sektorā. Sociālo pakalpojumu jomā izaicinājumi pierobežas zonā abos reģionos kopumā ir līdzīgi; sociālo pakalpojumu paplašināšana un diversifikācija ir nepārtraukts process. Jāatrod kopīgas intereses ieguldījumu veikšanai cilvēkresursu mobilitātē; šo problēmu ir pozitīvi ietekmējuši 2020.-2022.gada krīze, kas parādīja, ka lielu daļu darba var veikt attālināti. Ir svarīgi veicināt sadarbību starp Lietuvas Neatliekamās medicīnas dienestu un Latvijas neatliekamās medicīnas dienestu; arī Latvijas valsts ugunsdzēsības un glābšanas dienestiem Latvijā un Lietuvā būtu jāsadarbjas noteiktās jomās. Tā kā mobilo sakaru tīkla pārklājums pierobežas zonā ir nepietiekams, tas palielina risku, ka iedzīvotāji var nesaņemt palīdzību. Trūkst zobārstu, tāpēc cilvēki no Latvijas -Dienvidkurzemes un Saldus pašvaldībām- izvēlas saņemt zobārsta pakalpojumus Lietuvā.

Sporta aktivitātes ir vēl viens iespējamais sadarbības veids. Attāluma dēļ pierobežas zonu konkurētspēja ir zema, un tās nav pievilcīgas sacensību organizatoriem, tāpēc tie izvēlas organizēt sacensības tuvāk Liepājai. Lietuvieši aktīvi izmanto priekšrocības, ko piedāvā spor-

ta halles pierobežas zonā, jo Lietuvas infrastruktūra ir vājāka, salīdzinot ar Latviju, bet situācija uzlabojas.

Apdzīvoto vietu, nodarbinātības centru struktūras analīze, ceļu infrastruktūras un pakalpojumu pieejamība un to tvērums pārrobežu kontekstā parāda, ka precīzākai pierobežas zonas analīzei nepieciešami tādi dati par pakalpojumu pieejamību kā:

- iepirkšanās paradumi;
- sadzīves pakalpojumi;
- veselības aprūpe;
- izglītība;
- kultūra;
- sports;
- sociālie pakalpojumi.

Izaicinājumu apzināšana veicama, analizējot augstas kvalitātes pakalpojumu sasniedzamību atkarībā no laika, attāluma, cenas (ieskaitot pārtikas grozu, Big Mac indeksu u.c.). Datu apstrāde no mobilo sakaru operatoriem ļauj apzināt cilvēku pārvietošanās paradumus, biežāk apmeklētās vietas, uzturēšanās ilgumu dažādās vietās. Jāanalizē informācija par situāciju ar valodu mācīšanos pierobežas zonā, tai skaitā par kursiem, apmācību subjektiem, par nekustamo īpašumu cenāms, par darījumu apjomiem.

Taisnīga un iekļaujoša sabiedrība

Sociālie procesi atspoguļo konkrētas, ar sabiedrību, cilvēku dzīvi un savstarpējām attiecībām saistītas vērtības. Runājot par sociālām grupām, pirmspensijas vecuma cilvēkiem vai pensionāriem, cilvēkiem ar invaliditāti, bezpajumtniekiem un migrantiem, nepilnām ģimenēm, dažādām jaunatnes grupām, galvenais uzdevums ir panākt, lai neatkarīgi no tā, kurai grupai cilvēks pieder, ikviens var noteikti identificēties ar vietējo kopienu. Sociālā stabilitāte galvenokārt ir atvērts dialogs starp visām sociālajām grupām, tāpēc sadarbība ar vietējo sabiedrību un NVO, vietējās sociālo pakalpojumu sistēmas, sociālas inovācijas, sociāla uzņēmējdarbība, mobilie sociālie pakalpojumi varētu paplašināt sociālās iekļautības stiprināšanas iespējas. Pievērsties noteiktu sociālo grupu problēmām,

tādi risinājumi kā veselības aizsardzības pilnveidošana, bērnudārzi jauktu vecumu bērniem, darbs ar ielu jaunatni, svešvalodu apmācība vecākiem cilvēkiem un vienlīdzīgu iespēju nodrošināšana varētu nodrošināt sociālās atstumtības mazināšanu.

Tādi sociālo dienestu jaudu veidošanas pakalpojumi kā sociālo pakalpojumu digitalizācija, sociālo pakalpojumu infrastruktūras attīstīšana un izveidošana varētu stiprināt sociālo pakalpojumu sniedzēju iespējas.

Visās Kurzemes reģiona pašvaldībās ir sociālie pakalpojumi, bet to sortiments ir ļoti dažāds, un četrās pašvaldībās ir pieejami tikai pamata sociālie pakalpojumi. KPR pašvaldībās sociālajos dienestos ir vismaz 10 sociālā darba profesionāļi, galvenokārt trūkst speciālistu pašvaldībās ar mazu iedzīvotāju skaitu, kā arī Liepājā un

Ventspilī. Lai gan KPR iedzīvotāju skaitam ir tendence samazināties, tas nenozīmē sociālo pakalpojumu sniedzēju skaita samazināšanos, jo sabiedrība noveco un cilvēkiem pēc darbības vecuma ir nepieciešami atbalsta pasākumi. Pamazām palielinās pieprasījums pēc pakalpojumiem cilvēkiem ar garīgās veselības traucējumiem un bērniem ar invaliditāti, un tādēļ ir svarīgi uzlabot atbalsta sistēmu vecākiem, kuru bērniem ir invaliditāte. No 2015. gada līdz 2018. gadam bija tendence palielināties to cilvēku skaitam, kuriem nepieciešama arī aprūpe mājās. Paliatīvās aprūpes attīstīšana un atbalsta pieejamības palielināšana iedzīvotājiem, piemēram, nodrošinot mobilās brigādes, ir ļoti svarīga.

Pēc KPR veiktās sociālo pakalpojumu analīzes un darba grupu diskusiju izvērtējuma var secināt, ka esošajā situācijā sociālo dienestu darbinieki ir pakļauti pārmērīgai birokrātijai, kas neļauj veikt pietiekami daudz laika cilvēku reālajām vajadzībām. Bieži vien cilvēki, kuriem patiesi būtu nepieciešama palīdzība, neatbilst sociālās palīdzības saņēmēja statusam, ko ietekmē ļoti komplicēta un formāla pakalpojuma piešķiršanas kārtība. Viens no iemesliem, kādēļ ir grūti piesaistīt jaunus sociālo dienestu darbiniekus, ir zemā darba samaksa un zems vērtējums un prestižs sabiedrībā. Sociālā dienesta darbinieki ir pakļauti augstam izdegšanas riskam, tādēļ ir svarīgi nodrošināt atbalstošu un motivējošu darba vidi, konkurētspējīgu samaksu un psiholoģiskā atbalsta pasākumus. Nepieciešams uzlabot sociālo darbinieku darba apstākļus, veicināt pašvaldību sociālo māju un sociālo pakalpojumu vides pieejamību, lai tie būtu pieejami arī cilvēkiem ar invaliditāti.

Reģionālā līmenī jāizstrādā līdzvērtīgs pakalpojumu grozs atbilstoši pašvaldībās dzīvojošo cilvēku vajadzībām, un kas varētu notikt pēc 2021. gada administratīvi teritoriālās reformas. Nepieciešama mērķtiecīga sabiedrības izglītošana un informētības paaugstināšana, lai veicinātu sociālo iekļaušanu un tādu neaizsargāto grupu iekļaušanu kā jaunieši no sociālās aprūpes centriem un cilvēki bez kvalifikācijas. Sociālos pakalpojumus un atbalstu nepieciešams modernizēt un pārskatīt, tuvinot dažādas jomas un sociālās vajadzības, ciešākā

sadarbībā ar nevalstiskajām organizācijām (NVO). Pašvaldībām ir svarīgi sadarbībā ar NVO izstrādāt apmācību sadarbībā ietverto pilsoņu izglītošanai un prasmju līmeņa paaugstināšanai dažādām mērķa grupām. Arvien aktuālāka kļūst atbalsta pakalpojumu pieejamība pensijas un pirmspensijas vecuma cilvēkiem. Strauji mainīgajā sabiedrībā mainās pieprasījums pēc pakalpojumiem un to veidiem, ko pašvaldībām jāspēj pietiekami elastīgi iekļaut sociālo pakalpojumu un atbalsta piedāvājumā.

Ilgtermiņa resursu izmantošana un vide

Ilgtermiņa perspektīvā videi draudzīgas produkcijas un preču ražošana, alternatīvi enerģijas avoti paaugstinās reģionu konkurētspēju, radot palielinātu pievienoto vērtību ar ietekmi uz vides kvalitāti. Abu reģionu – Kurzemes un Klaipēdas – ģeogrāfiskais izvietojums ir salīdzināms: atrašanās vieta Baltijas jūras piekrastē, vienmērīgs līdzens reljefs, dabas vērtības u.c.

Ģeogrāfiskā atrašanās vieta nodrošina potenciālu tādu atjaunojamās enerģijas avotu izmantošanai kā ūdens, saules un vēja enerģija vai ģeotermālā enerģija.

Abos reģionos jau izmanto vēju enerģiju, bet pastāv iespējas izmantot arī citus atjaunojamās enerģijas veidus. Otrs aspekts, ko abi reģioni veiksmīgi pielieto, ir pāreja no tradicionālās ražošanas un viedās ražošanas uz videi arvien draudzīgākiem resursiem. Vajadzību pielāgošana konkrētam sektoram ļauj kopīgi izstrādāt jaunus un vairāk izsvērtus atjaunojamās enerģijas projektus.



Tūrisma produktu diversifikācija

Abiem reģioniem ir bagātīgs kultūrvēsturiskā mantojuma, atpūtas un izklaides potenciāls, etnisko grupu kultūras pieredzes daudzveidība un lieliskas dabas vērtības.

Tūrisma diversifikāciju un paplašināšanu stiprinās savstarpēja ieinteresētība noteiktu saišu veidošanā starp cilvēkiem un viņu pieredzi, kultūrvēsturiskais mantojums, vēsture, kultūra un vietējie produkti, kultūras pasākumi un mākslinieciski procesi, virzoties uz ilgtspējīgu un pievilcīgu tūrisma un viesmīlības produktu.

Vispirms nepieciešams temats un vēstījums, kas veido sistēmas pamatu. Salīdzinot ar citām pašvaldībām un pilsētām, visā pierobežas zonā kultūras tūrisma līmenis pašlaik

ir zemāks, kā arī secināms pēc viesu skaita. Attīstības veicināšanai pierobežas zonā vai jebkurā vietā ir svarīga ne tikai pakalpojumu pieejamība, bet arī vispārīgi atpūtas un izklaides jomas uzlabojumi un ceļu stāvokļa fundamentāla uzlabošana. Var radīt jaunu tūrisma produktu, izmantojot šauru interešu loku, tādu kā, piemēram, industriālais mantojums, putnu vērošanas aktivitātes, militārais mantojums. Attīstot pārrobežu tūrisma, jāņem vērā arī tas, ka, lai gan galvenokārt ir attīstīts un pārstāvēts veselības tūrisms, katrā pašvaldībā var būt savs tūrisma veids, un ļoti daudzveidīgs piedāvājums tiek attīstīts vienotā tīklā.

Iekļaujoši un stabili publiskie pakalpojumi

Publisko pakalpojumu sniedzēji ir gan pašvaldību, gan valsts organizācijas.

Pastāv vajadzība un potenciāls rast veidus, kā sabalansēt nākotnē sagaidāmo un prognozēto ar pieprasījumu pašreizējā situācijā.

Līdzīgs izaicinājums ir esošā darbaspēka izglītība un pārapmācības iespējas. Kopumā iedzīvotāju iedalījums pēc izglītības līmeņa ir līdzīgs gan Kurzemes reģionā, gan Klaipēdas reģionā, kur lielākā iedzīvotāju daļa (vecumu grupā 15-64) 2019. gadā bija ar vidējo vispārējo izglītību,

arodizglītību vai vidējo profesionālo izglītību. Nepieciešams nodrošināt kvalificētus un motivētus pasniedzējus, kā arī piesaistīt jaunus speciālistus, lai veicinātu kvalitatīvu izglītību pierobežas zonā. Latviešu valodas apmācības nozīme pieaug līdz ar reemigrantu skaitu, bet valodas trūkums rada problēmas. Kopumā pārrobežu ietekme izglītības nodrošināšanā nav jūtama, un Liepājas attālumam no Rīgas ir lielāka ietekme.

Radīt augsta līmeņa pievienoto vērtību

Pētniecība ir veids tradicionālo nozaru pielāgošanai, radošo nozaru un profesionālo pakalpojumu stimulēšanai, novatorisku sistēmu adaptēšanai un jaunu produktu un pakalpojumu radīšanai. Šim nolūkam ir pielāgojamas ar bioekonomiku, jūras biotehnoloģijām un tīrajām tehnoloģijām saistītās jomas. Esošā "sociālā" un "fiziskā" zinātnes un lietišķo partnerattiecību infrastruktūra jāpārveido, pie-saistot nepieciešamos speciālistus.

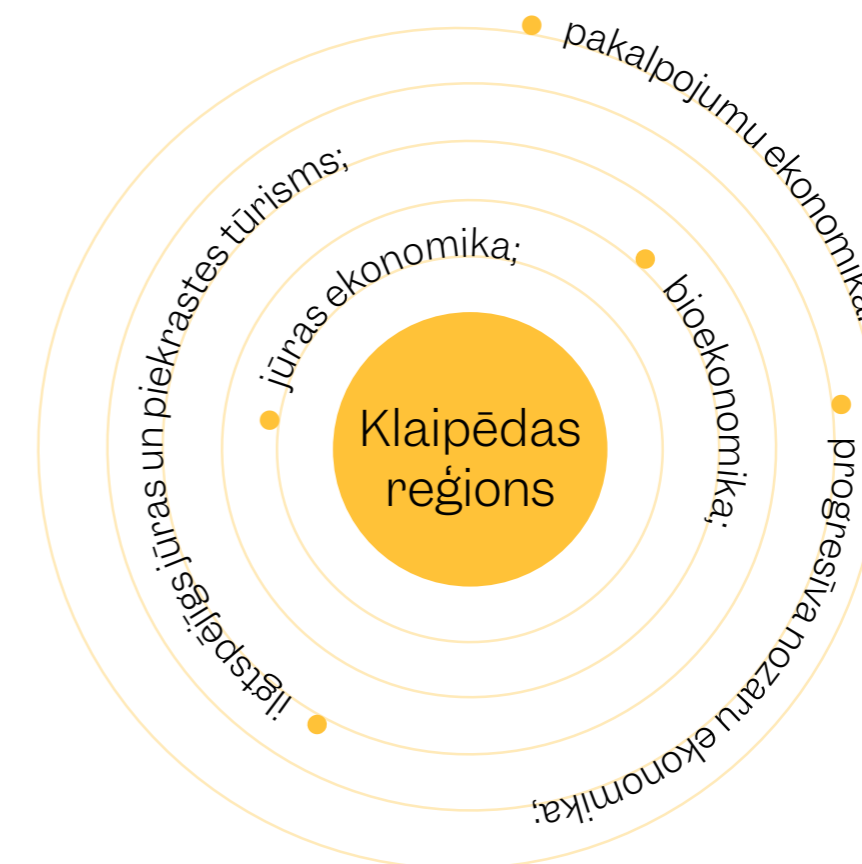
Abiem reģioniem – gan Kurzemes, gan Klai-pēdas – ir līdzīgas risināmās problēmas de-mogrāfiskos jautājumos: iedzīvotāju skaita samazināšanās, iedzīvotāju novecošana. Sa-darbojoties nepieciešams atrast veidus, kā salāgot nākotnes un pašreizējo situāciju.

Pievēršanās iespējamām investīcijām ir sais-tīta ar problēmām sakarā ar izglītotiem dar-biniekiem, vietējo darbavietu radīšanu un uz-ņēmējdarbības attīstīšanu atbilstoši klientu vajadzībām. Pašreizējā situācijā iedzīvotāju skaita pieaugumu virza ražošanas uzņēmumi ar lielu darbavietu skaitu. Attīstības iespējas ir mājražošanai, amatniecībai, jo piedāvājums šajās jomās pašlaik ir minimāls. Uzņēmējiem jāattīstās atbilstoši klientu vajadzībām. Lietuvā pierobežas zonā ir plašāks preču un pakalpo-jumu piedāvājums un pievilcīgākas cenas, un tas ir zaudējums Latvijas uzņēmējiem. Pašrei-

zējā situācijā Kurzemes reģiona pierobežas daļa nav aktīvs vietējais operators, kas spēj konkurēt ar Lietuvas tūrisma pakalpojumiem. Lietuvieši aktīvi pērk īpašumus Rucavas pa-gastā pierobežas piekrastē (Nida, Pape) un attīsta savus viesu namus un kempingus, iz-mantojot vietējo infrastruktūru, bet neizman-to vietējo darbaspēku. Kurzemes reģionam jāatrod savs tirgus, kas būtu nozīmīgi gan vie-tējiem iedzīvotājiem, gan tūristiem.

Vienlaikus jāizprot veids, kā specializācijas vir-zienus sasaistīt vienā tīklā, lai radītu priekš-noteikumus augstai pievienotai vērtībai un ekonomikas izaugsmei. Iepriekšējās nodaļas kontekstā nepieciešams rast risinājumus spe-ciālistu apmācīšanai dažādās jomās un no-drošināt to nodarbināšanu jomās ar attīstības potenciālu. Galvenie izaicinājumi ir saistīti ar esošo tirgu, ko raksturo mazs pakalpojumu spektrs, eksporta struktūra ar zemu pievieno-to vērtību, zems biznesa līmenis. Gan Latvijai, gan Lietuvai šie izaicinājumi ir līdzīgi, bet mēr-ķis ir palielināt pievienoto vērtību, izmantojot esošos resursus. Sadarbojoties Kurzemes un Klai-pēdas reģioniem, to var panākt, orientējo-ties uz zilās izaugsmes attīstību caur ostām un piekrastēm un vienlaicīgi attīstot infrastruk-tūru.

Kurzemes reģiona un Klai-pēdas reģiona izaicinājumus un iespējas var definēt līdzīgi. Līdzīgos vir-zienos ir definēta arī specializācija reģionālajos plānošanas dokumentos.



Liels izaicinājums sabiedrībai būs tādas pārmaiņas dzīvesveidā kā izmaiņas energoresursu izmantošanā, atšķirīga darba organizācija un darba vide.

Gan Kurzemes, gan Klaipēdas reģionu iekšzemes kopproduktam ir tendence pieaugt, bet Klaipēdā tas ir ievērojami augstāks nekā Kurzēmē. Klaipēdas reģionā iekšzemes kopprodukts uz vienu iedzīvotāju ir augstāks par vidējo rādītāju Lietuvā, norādot uz Klaipēdas reģiona augsto konkurētspēju Lietuvā un Baltijā kopumā.

Abus reģionus lielā mērā raksturo ostu darbība, un Kurzemes reģionā ir divas lielas ostas – Liepājā un Ventspilī, bet Klaipēdā ir viena osta. Lielās ostas kā Baltijas jūras reģiona mēroga transporta mezgli nodrošina sauszemes un jūras saiknes un savienojumus ar ārējo tirgu, un visas ostas ir spēcīgi orientētas uz eksportu. Tomēr kravu apgrozības tendences ir atšķirīgas, Ventspils ostā vērojams kravu apgrozības kritums laikā no 2005. gada līdz 2019. gadam, kamēr Liepājas un Klaipēdas ostās kravu apgrozība pieaug. Klaipēdas ostas kravu apgrozības pieaugumu būtiski ietekmē transporta tīkla un sniedzamības uzlabojumi Lietuvā.

Strauji mainās pakalpojumu pieejamība. Šādas pastāvīgas izmaiņas var novest pie uzticības trūkuma valsts pārvaldei (ne tikai politiskajai pārvaldei, bet arī pakalpojumu sniegšanas, veselības aprūpes, finanšu sektoram), un tādēļ dzīvē pēc 2020.-2022. gada krīzes tiek veikti nozīmīgi ieguldījumi jauni pakalpojumu attīstīšanā, tādējādi mainoties iepriekšējam uzskatam par valsts sektora darbību.

Laikā no 2020.-2022. gadam ir strauji attīstīties attālināta darba un mācību process. Šie apstākļi ir radījuši nepieciešamību pēc darba veikšanas pamatā attālināti, izmantojot tehnoloģijas, lai pilnveidotu virtuālo dalību. Šīs pārmaiņas atviegloja dzīves vides izvēli un palielināja migrācijas elastīgumu. Iespēja strādāt no

jebkuras vietas rada jauna veida darbiniekus, kuru darba un dzīves vietas izvēles pamatā ir ilgtspējīga tūrisma principi: ekoloģiska dzīvojamā vide, ilgtspējīga mobilitāte, izklaides iespēju un kvalitatīvu komunikāciju pakalpojumu uzlabošanās. Turpmākajā attīstībā ir svarīgi nodrošināt labu infrastruktūru un pieejamību ērtai iedzīvotāju un tūristu mobilitātei.

Šādi mainīgi dzīves apstākļi ir mainījuši arī attāluma uztveri. Pieaug interese par vietām, kas norāda uz piederību, piemēram, vietējie veikali, tuvumā esošie objekti. Vairāk uzmanības jāpievērš ikdienas dzīves uzlabošanai māsaimniecībā, vienlaikus pievēršot uzmanību pirkumu izcelsmei. Šī tendence ir saistīta ar vērtību, ko vietējie uzņēmumi piedāvā iedzīvotājiem, radot vietas identitāti. Tomēr vajadzētu būt iespējai aktīvi tiešsaistē veikt citus ar ērtībām saistītus pirkumus, kas nav paredzēti pieredzes papildināšanai. Radot elastīgu vidi, konkrētās vietas izvirās no vietēja mēroga pasīvām darbībām, atvēlot vietu attīstības plānošanai stratēģiskā līmenī. Tas ir nepieciešams solis pārejai no īstermiņa pārvaldības uz ilgtermiņa ilgtspējīgu attīstību.

Stimulēt potenciālu pārrobežu funkcionalitāti

Pakalpojumi, kas var kļūt efektīvāki, piedāvājot tos pārrobežu zonās, ir šādi: ilgtspējīga resursu un vides izmantošana, tūrisma diversifikācija, uz cilvēkiem orientēti publiskie pakalpojumi un preču izstrāde ar augstu pievienoto vērtību.

Pēc datu analīzes veikšanas jāapzina pakalpojumi, kurus lietderīgāk piedāvāt pārrobežas

zonās. Abu reģionu funkcionālo zonu attīstības atskaites punkti ir ilgtspējīga resursu un vides izmantošana, daudzveidīgs tūrisms, uz cilvēkiem orientēti publiskie pakalpojumi un augsta pievienotā vērtība precēm un pakalpojumiem.

Nosakot funkcionālās pārrobežu teritorijas, jāapsver divas zonas ar atšķirīgu tvērumu:

1. Kurzemes-Klaipēdas reģionos 45 minūšu sniedzamības attālumā:

- darbavieta;
- iepirkšanās (lielāki, neikdienišķi pirkumi);
- pakalpojumu centri (lielāki, noteikta spektra pakalpojumi);
- nekustamais īpašums.

2. Pierobežas zonas mērogā (*Priekule, Rucava, Vaiņode, Skuodas, Mažeiki*) 20 minūšu sniedzamības attālumā:

- Ikdienas iepirkšanās;
- Ikdienas pakalpojumi (veselības aprūpe, izglītība, sociālie pakalpojumi u.c.);
- Vietējo zemnieku, amatnieku, kvalificētu amatnieku piedāvājums;
- Sabiedriskā transporta infrastruktūra.

VADLĪNIJAS VIEDĀS SPECIALIZĀCIJAS VEICINĀŠANAI



1. Viedās specializācijas koncepcija

Viedā specializācija un attiecīgā metodika, kas pazīstama kā *Pētniecības un inovāciju stratēģija viedai specializācijai* (RIS3) ietver divas svarīgākās Eiropas Savienības *Reģionālās inovāciju stratēģijas* (RIS) vērtības: prioritāšu noteikšana (gudru izvēļu izdarīšana) kā sākuma punkts un tas, kādā veidā šī prioritāšu noteikšana jāveic uz sadarbību balstītā procesā. Sadarbības procesā ietilpst sadarbība starp iesaistītajām pusēm ar vadošu lomu, piemē-

ram, pētniecības centriem, vadošiem uzņēmumiem un uzņēmējiem un tā dēvētās "trīskāršas (arī četrkāršas) spirāles" plānošanas metodes izmantošana. RIS3 un citas viedās specializācijas koncepcijas iedvesmotas politikas ir par trīs svarīgāko elementu: izvēles, uz sadarbību balstītas līderības un ar to saistītās dažādības apvienošanu. Viedās plānošanas jeb *SMART planing* pamatprincipi ir šādi.

S	SPECIFISKI (SPECIFIC)	<ul style="list-style-type: none"> noteikt mērķi iespējami konkrētā valodā. KAS ir iesaistīts, KO persona vēlas sasniegts, KUR tas tiks darīts, KĀPĒC persona to dara – mērķis, KĀDI ir šīs personas ierobežojumi un tai noteiktās prasības.
M	IZVĒRTĒJAMI (MEASURABLE)	<ul style="list-style-type: none"> vai ir iespējams sekot progresam un izvērtēt iznākumu? cik daudz, kādā veidā persona zinās, kad mērķis būs sasniegts?
A	REALIZĒJAMI/ SASNIEDZAMI (ATTAINABLE/ ACHIEVABLE)	<ul style="list-style-type: none"> vai mērķa sasniegšana ir pietiekami pamatota? Kā? Pārlicināties, lai mērķis nav nesasniedzami augsts vai pārāk zems uzsāktajam veikumam.
R	NOZĪMĪGI (RELEVANT)	<ul style="list-style-type: none"> vai mērķis ir lietderīgs, un vai tas apmierinās personas vajadzības? vai katrs mērķis ir noteikts atbilstoši citiem personas mērķiem un iederas šīs personas tūlītējos un ilgtermiņa plānos?
T	SAVLAICĪGI (TIMELY)	<ul style="list-style-type: none"> Personas uzdevumā jāietver arī termiņš, piemēram: šis posms būs pabeigts līdz konkrētai dienai/mēnesim/gadam. Aktualitātes noteikšana un termiņa ievērošana palīdz personai labāk pārvaldīt laiku.

IZVĒLE IETVER:

prioritātes noteikšanu starp vairākām zināšanu jomām un vadošajiem tirgiem (vertikālās prioritātes sakārtotas kā specializācijas modelis) un turpmāku iniciatīvu piesaistīšanu ap tām (horizontālā politika). Uz sadarbību balstīta līderība jāsaprot kā spēja uzņemties iniciatīvu vadīt, organizēt, veicināt, mudināt un panākt vienprātību. Citiem vārdiem sakot, prioritāšu noteikšana pēc diviem kritērijiem: “uzņēmības” un kopīgas lēmumu pieņemšanas modeļa. Ar to saistītā daudzveidība attiecas uz tām prioritātēm, kas tieši veido “specializētās diversifikācijas” mugurkaulu. Tā ir nevis direktīva, bet orientieris izaugsmei. Izmantojot saistīto daudzveidību un attiecības starp dažādām prioritāšu jomām, var rasties jaunas iespējas un darbības virzieni.

RIS3 stratēģijas ir koherentas reģionālas programmas ekonomikas mainīšanai. Tām ir piecas galvenās iezīmes, tādas kā:

- 1 Orientēties uz politikas atbalstu un investīcijām svarīgākajās valsts/reģionāla mēroga prioritātēs, izaicinājumos un vajadzībās, lai panāktu uz zināšanām balstītu attīstību;
- 2 Pamatoties uz katras valsts/reģiona stiprajām īpašībām, konkurences priekšrocībām un izcilības potenciālu;
- 3 Atbalsts tehnoloģiskām, kā arī praktiskām inovācijām, un to mērķis ir stimulēt investīcijas privātajā sektorā;
- 4 Panākt iesaistīto pušu pilnīgu iesaisti un stimulēt inovācijas un eksperimentēšanu;
- 5 Pamatotas ar pierādījumiem un ietver pilnvērtīgas pārraudzības un novērtēšanas sistēmas.

Viedās specializācijas sakarā īstermiņā pašvaldībām būtu jāspēr pirmais solis, negaidot pamudinājumu no RIS3 vadošajām iestādēm. Ja pašvaldības būs aktīvas, tās varētu izmantot viedās specializācijas koncepcijas priekšrocības, lai stiprinātu paši savu uzņēmumu vadīto vietējo politiku ar vai bez spēcīgiem valsts vai reģionāla līmeņa partneriem. Paš-

valdībām būtu konkrēti jāstrādā četrās svarīgākajās jomās, proti: grupu kopu attīstīšana, uzņēmējdarbība, darba telpas nodrošināšana un investīciju/talantu piesaistīšana. Sīkāka informācija par pētniecības un inovāciju virzītas izaugsmes stratēģijām ir pieejama [s3platformā](#). ↗

Turpmāk aprakstīti soļi viedās specializācijas stratēģijas formulēšanai.

Reģionālā konteksta un inovāciju potenciāla analīze

- Kādi ir galvenie izaicinājumi – šķēršļi un virzītājspēki ilgtspējīgai izaugsmei jūsu reģionā?
- Kādi ir esošie reģionālie aktīvi un perspektīvs potenciāls tādām darbībām, kas stimulēs ilgtspējīgu izaugsmi?
- Kāda ir esošā pieredze un zināšanas reģionā, tai skaitā pētniecības un inovāciju jaudas, piemēram, universitātēs, kas saistītas ar ekoloģiskām inovācijām, ilgtspējīgu enerģiju u.c.?
- Kādas ir vietējo nozaru un mazo un vidējo uzņēmumu konkurences priekšrocības un jaudas ekoloģisko inovāciju, ilgtspējīgas enerģijas u.c. jomās?
- Cik dinamiska ir vietējā uzņēmējdarbības vide jomās ar visaugstāko ilgtspējīgas izaugsmes potenciālu?

Pārvaldība: Dalības un piederības nodrošināšana

- Kādus dienestus, organizācijas, uzņēmumus un citas iesaistītās puses var iesaistīt tādu konkrētu darbību izstrādāšanā un veicināšanā, kas dod ieguldījumu gudrai un ilgtspējīgai izaugsmei reģionā?
- Kā mobilizēt iesaistītās puses veidot reģionālas alianses, lai sekmetu investīcijas ilgtspējīgā izaugsme?
- Kā vislabāk organizēt uz sadarbību balstītu rīcību un efektīvu īstenošanu?

Vispārīga redzējuma izstrādāšana par reģiona nākotni

- Kā ilgtspējīgas izaugsmes uzdevumu vislabāk integrēt ilgtermiņa redzējumā, ņemot vērā reģionālos aktīvus, izaicinājumus un radušās iespējas?
- Kā gudra un ilgtspējīga izaugsme ir saistīta ar vispārīgo nākotnes redzējumu?
- Kā šis redzējums var atspoguļot globālās tendences?

Prioritāšu apzināšana

- Kāda ir ilgtspējīgas izaugsmes vispārīgā prioritāte stratēģijā?
- Kādas ir svarīgākās centrālās jomas inovāciju veicināšanai ilgtspējīgā izaugsmē reģionā/dalībvalstī?
- Kādas ir svarīgākās investīciju tehnoloģiskās, sektoriskās un horizontālās prioritātes?

Koherenta politikas kopuma, orientieru un rīcības plāna noteikšana

- Kādas stratēģijas, orientieri, politikas un darbības jāparedz, lai popularizētu konkrētas nišas jomas un gudras un ilgtspējīgas izaugsmes sasaistīšanas prioritātes?
- Kā var nodrošināt politikas kopuma horizontālo, vertikālo un laika koherenci?
- Kā sabalansēt pieprasījuma un piedāvājuma pasākumus?

Novērtēšanas mehānismu integrēšana un pārraudzība

- Kā izvērtēt ietekmi, novērtēt un pārraudzīt darbības un projektus, kas vērsti uz ilgtspējīgu un gudru izaugsmi?
- Kā izmērot progresu virzībā uz ilgtspējīgu un gudru izaugsmi?

Turpmākajā attēlā redzams viedās specializācijas izstrādes process Helsinku- Ūsimā reģionā (Somija).



Sākumpunktu un vadlīnijas vietējai viedās specializācijas stratēģijai var atrast valsts un reģionāla līmeņa viedās specializācijas dokumentos.

Latvijā ir piecas viedās specializācijas jomas, kas identificētas Nozaru politikas vadlīnijās 2021.-2027. gadam un Viedās specializācijas pētniecības un inovāciju stratēģijā (RIS3), tai

skaitā piecas svarīgākās jomas ekonomikas pārejas uz augstāku pievienoto vērtību un starptautisko konkurētspēju noformulēšanai un veicināšanai. Papildu informācija par katru specializācijas jomu, to iespējām un izaicinājumiem ir pieejama Nozaru politikas vadlīnijās 2021.-2027. gadam un Zinātnes, tehnoloģiskās attīstības un inovāciju vadlīnijās 2021.-2027. gadam.³

³ <https://www.izm.gov.lv/en/smart-specialisation-strategy-ris3>

Ir definētas šādas 5 viedās specializācijas jomas ar lielāko pētniecības un inovāciju potenciālu:



Turklāt RIS3 kontekstā tiek attīstītas sociālās un humanitārās zinātnes kā joma ar horizontālu ietekmi uz RIS3.

LIETUVĀ ir šādas sešas viedās specializācijas nozares⁴:



Papildu skaidrojums un sīkāka informācija ir pieejama Lietuvas Stratēģiskās analīzes centra mājaslapā <https://strata.gov.lt>⁵

2. Viedās specializācijas jomu definēšana vietējā/reģionālā līmenī

Viedā specializācija (RIS3) Ekosistēma un ieinteresēto pušu iesaiste

Viedās specializācijas stratēģija ir kopīgs pārbaudes process, izmantojot esošos resursus, analizējot stiprās puses un iespējas. Turpmākajā attēlā parādīts, kā ieinteresētās puses var iesaistīt Viedās specializācijas stratēģijā reģionālā līmenī.

⁴ <https://smartup-bsr.eu/wp-content/uploads/2020/12/O2.6-Lietuva-RIS3.pdf>

⁵ <https://strata.gov.lt/lt/sumani-specializacia/apie>



Katrā plānošanas līmenī var iesaistīt šādas ieinteresētās puses:

- Pašvaldību darbiniekus (politiķi, attīstības departaments, infrastruktūras departamenti, īpašuma nodaļa, finanšu nodaļa, tūrisma informācijas centrs);
- Reģionālos pārstāvjus (attīstības plānošana, uzņēmējdarbība un tūrisms);
- Uzņēmēju pārstāvjus (biznesa klubi, lielākie/aktīvākie uzņēmumi);
- Universitātes un pētniecības institūtus;
- Vispārīgās izglītības un arodizglītības iestāžu pārstāvjus;
- Vietējo kopienu nevalstiskās organizācijas;
- Radošo nozaru pārstāvjus/nevalstiskās organizācijas;
- Citas ieinteresētās personas, koncentrējoties uz vietējo specifiku un/vai interesēm.

Labs piemērs pušu iesaistei RIS3 stratēģijas izstrādāšanā ir Helsinku-Ūsimā reģions. Helsinku-Ūsimā reģiona RIS3 stratēģijas īstenošanas mērķi ir šādi:

- Radīt priekšnoteikumus reģionālai sadarbībai, kas orientēta uz sasniegumiem starptautiskā līmenī, un aktīvi veicināt to.
- Apvienot un izmantot reģionā esošo un uzkrāto zinātību un pieredzi kā inovāciju vispārīgo pamatu.
- Izmantot sadarbības platformas, lai sasaitītu kopā dažādas puses un ieinteresētās personas un apvienotu tehnoloģiju un pamata resursu piedāvāto pieredzi un risinājumus kopīgu priekšlikumu risināšanai.
- Paaugstināt produktivitāti, prognozējamību un ilgtermiņa pieejas izmantošanu pētniecības un inovāciju darbībās. Uzlabot šo tīklu, lai tas kļūst konkrētāks un racionālāks.
- Koncentrēties uz sadarbību tādu tematisko prioritāšu ietvaros, kas orientētas uz risinājumu piemeklēšanu Helsinku-Ūsimā reģiona ieinteresētajām pusēm aktuāliem ikdienas un uzņēmējdarbības izaicinājumiem.

Helsinku-Ūsimā reģiona Viedās specializācijas stratēģija ir process, kas papildina Helsinku-Ūsimā reģionālo programmu, kā arī palīdz attīstīt reģionā notiekošo darbību. Tas tiks realizēts soli pa solim, lai iekļautos reģiona attīstības plānu noteikšanā un projektu plānošanā un īstenošanā.

Šajā procesā ir vispusīgi aplūkoti reģiona uzdevumi, attīstības mērķi un nepieciešamās darbības, apvienojot dažādu pušu skatpunktus un dažādās jomās paveikto darbu:

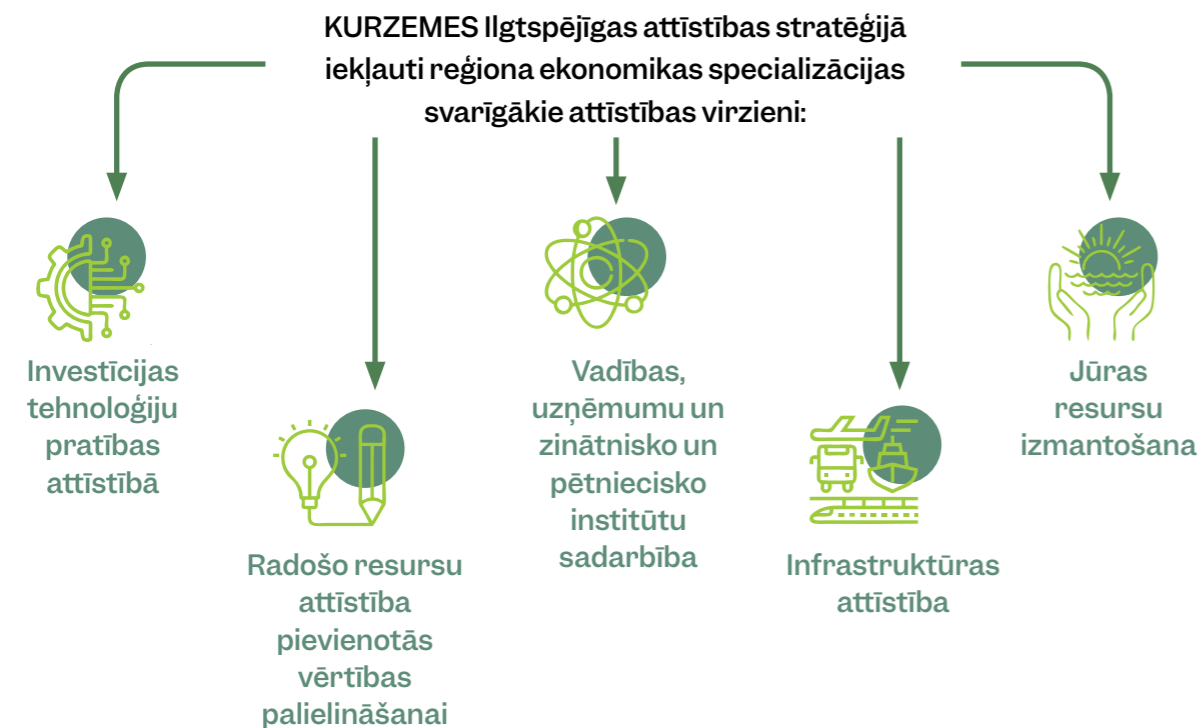
- Pašvaldības pozīcija: Visas 26 Helsinku-Ūsimā reģiona pašvaldības ir noteikušas savas prioritātes un izstrādājušas municipālo stratēģiju.

- Galvaspilsētas pozīcija: Helsinku galvaspilsētas areālā (kas ietilpst Uusimaa reģionā) 12 pašvaldības ir izstrādājušas kopīgotu konkurētspējas stratēģiju. Šajā stratēģijā uzsvērta iekšējā sadarbība, stings nolūks virzīties uz kopīgu mērķi un internacionālisms.
- Pētniecības un inovāciju pozīcija:
 - ☒ Valsts mēroga Inovatīvo pilsētu projekta (INKA) sagatavošanai ir bijusi nozīmīga loma Helsinku-Ūsimā reģiona stipro pušu un prioritāšu apzināšanā. Procesa gaitā uz apspriedēm tika pieaicināti eksperti no pētniecības objektiem, universitātēm, lietišķo zinātņu augstskolām un uzņēmumiem, kā arī ieinteresēto pašvaldību pārstāvji. Vairāk nekā 280 cilvēki no Helsinku-Ūsimā, tai skaitā 60 uzņēmumu pārstāvji, piedalījās semināros un darba grupās, kur tēmas tika pārbaudītas un modificētas.
 - ☒ Helsinku-Ūsimā kā novatoriskas ekosistēmas attīstība tika analizēta un izstrādāta Turku Universitātes Somijas Nākotnes pētniecības centra (FFRC) vadītā procesā.
 - ☒ Aalto Universitāte ir aprakstījusi inovāciju un sadarbības praksi un darbības metodes, kas simulētas no pētnieku un novatoru viedokļa.
- Saistība ar citām stratēģiskām programmām: Papildus tam tika uzsākti atsevišķi pētījumi, un citu reģionālo un nacionālo ieinteresēto pušu stratēģiskās programmas un plāni tika pārbaudīti no Viedās specializācijas viedokļa.

Viedās specializācijas koncepcijas inovācijas nolūkā vietējām iestādēm reģionālā līmenī primāri būtu jāveicina visupušu informētības un kopīgo interešu jomu noteikšana.

Viedās reģionālās specializācijas apjoms

Nākamais solis viedās specializācijas jomu noteikšanā ir reģionālās specializācijas jomu analīze. Parasti tajā tiek ietverti reģionālās attīstības plānošanas dokumenti.



Reģiona konkurētspējas sektoru skaitā ir transporta sektors (ostas), pārtikas ražošana, lauksaimniecība un mežsaimniecība, kokapstrāde, metālapstrāde, specializētā būvniecība. Papildus perspektīvā jāattīsta zilās izaugsmes sektori, tai skaitā piekrastes tūrisms, zivsaimniecība un jūras akvakultūra, vēja enerģija, kuģu būvniecība un remonts.

Papildu informācija ir pieejama Kurzemes plānošanas reģiona Attīstības programmas dokumentos un VIEDĀS PLĀNOŠANAS projekta materiālos.



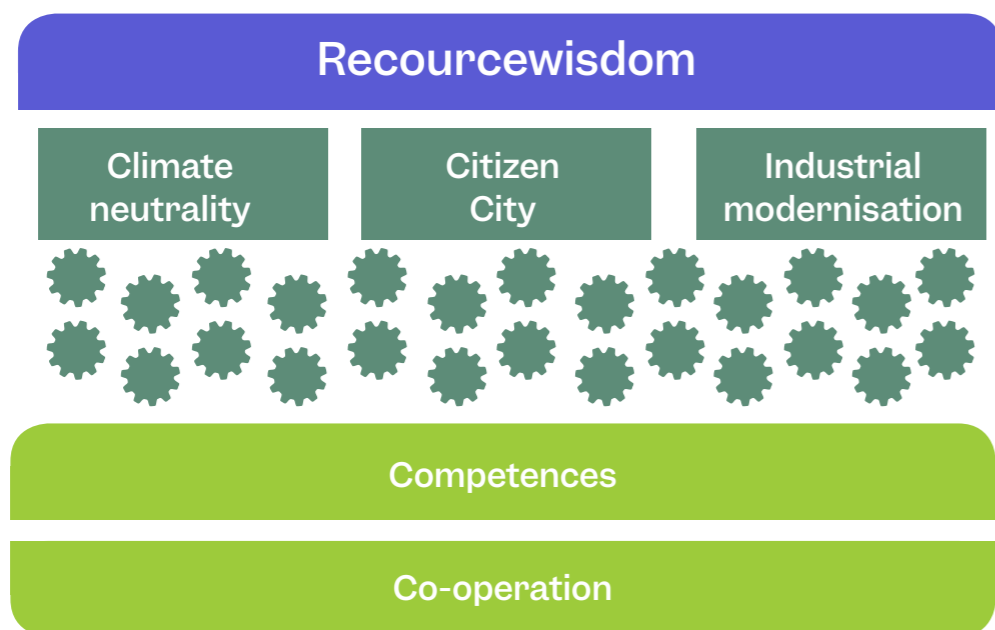
Papildu informācija ir pieejama Smart-up BSR materiālu projektā⁶ un Klaipėdas reģiona mājaslapā⁷.

⁶ <https://smartup-bsr.eu/wp-content/uploads/2020/12/O2.6-Lietuva-RIS3.pdf>

⁷ <https://klaipedaregion.lt/>



Vispārīgās viedās specializācijas stratēģiskā struktūra Helsinku- Ūsimā reģionā ir parādīta zemāk redzamajā attēlā.



Dati viedās specializācijas jomu un resursu apzināšanai vietējā/reģionālā līmenī

Lai apzinātu viedās specializācijas jomas un resursus, jāveic esošās situācijas vispusīga analīze. Esošās situācijas detalizētā aprakstā iekļaujamā informācija un sadaļas ir aprakstītas attiecīgajās vadlīnijās valsts attīstības plānošanas dokumentos, liekot uzsvāru uz viedās specializācijas kontekstā nepieciešamo informāciju.

Svarīgākajā informācija viedās specializācijas kontekstā jāiekļauj:

- Apkaimes struktūra, dažādu vecuma grupu iedzīvotāju dinamika un lokācija, ikdienas mobilitātes plūsmas darba un pakalpojumu saņemšanas nolūkos;
- Pieejamība, esošo pakalpojumu tvērums;
- Mobilitāte, tai skaitā sabiedriskais transports;
- Uzņēmējdarbības dati, tai skaitā sadarbība starp tūrisma, biznesa centriem un citām iestādēm, inovāciju attīstības potenciāls, pašlaik pieejamo uzņēmējdarbības atbalsta pakalpojumu izvērtējums katrā reģionā;

- Uzņēmējdarbības informācija pa sektoriem: apgrozījums, nodarbinātība, pievienotā vērtība, pievienotā vērtība uz vienu darbinieku;
- Esošās un potenciālās uzņēmējdarbības jomas;
- Informācija par arodizglītības un augstākās izglītības programmām un sasaiste ar darba devēju vajadzībām;
- Viedo risinājumu analīze reģionālā līmenī un reģionālā inovāciju un zināšanu platforma.

Latvijas pieredze liecina, ka dati analīzei ir atrodamā Valsts statistikas pārvaldes tīmekļa vietnē (datu tabulas, preses paziņojumi, publikācijas, NACE klasifikators u.c.), kā arī publiskā atvērto datu portālā. Nepieciešamības gadījumā iespējam pieprasīt konkrētas pašvaldības nodaļas datu sīkāku analīzi, kas parasti ir pieejama par papildu maksu. Ieteicams izmantot eksperimentālo statistiku kā jaunu un parocīgu datu analīzes rīku. Vēl viens klasifikācijas avots ir NACE klasifikators, un to var izmantot, lai apzinātu sektorus ar augstāko pievienoto vērtību, analizētu nodarbinātības datus no viedās specializācijas skatpunkta.

Visus datus var izmantot stratēģiskai analīzei, lai izvērtētu attīstības iespējas. Analizējot datus par pašreizējo situāciju, jāizvērtē un jānosaka ne tikai problēmas un fakti, bet arī noteiktas potenciālās izstrādes un iespējas, pamatojoties uz pieejamiem resursiem. Datu analīzei jāaptver pēc iespējas plašākas jomas un virzieni, tādējādi precīzāk izgaismojot šīs jomas stiprās un vājās puses. Ar datiem pamatoti lēmumi ir racionālāki, labāk izvērtēti un var palielināt jomas konkurētspēju ar pieaugošu tendenci palielināt inovatīvu uzņēmumu īpatsvaru, tai skaitā radot inovācijas, kas saistītas ar jaunu komunikācijas un sadarbības formu

izveidošanu. Dati par inovācijām uzņēmumos tiek izmantoti, lai izvērtētu inovatīvu uzņēmumu skaitu, to īpatsvaru aktīvo uzņēmumu vidū inovatīvo uzņēmumu skaitu pēc darbības virzieniem, apgrozījuma un strādājošo skaita, inovatīvo uzņēmumu skaitu un īpatsvaru pēc inovāciju veida un vispārīgos inovāciju tēriņus; šo rādītāju uzlabošana var palīdzēt reģionam sasniegt viedās specializācijas mērķus. Lai gan pašlaik nav atjaunināta statistika par iepriekšējiem gadiem, tas ir kritērijs jomas attīstības uzlabošanai.

Var izmantot arī datu analīzes rīkus, kas izstrādāti, izmantojot pašvaldību informācijas sistēmās pieejamo informāciju un saitēm uz citu iestāžu datubāzēm. Telpiskos datus var izmantot, lai saprastu konkrētu iedzīvotāju grupu izvietojumu (piemēram, pirmsskolas vecuma bērni, pensionāri) un plānotu attiecīgos pakalpojumus, infrastruktūras jaudu, uzņēmumu nomaiņu/intensitāti/specializāciju, analizētu nodokļu avotus, nekustamo īpašumu datubāzes, infrastruktūras uzturēšanas izmaksas.

3. Rīcība viedās specializācijas attīstīšanai pašvaldību līmenī

Kad apzinātas vietējās specializācijas jomas un resursi, jāizstrādā rīcība viedās specializācijas attīstīšanai. Iedvesmu darbībām viedās specializācijas stratēģiskajā plānošanā pašvaldību līmenī var smelties no reģionālajām attīstības programmām.

Kurzemes plānošanas reģiona Attīstības programmas 2021.-2027. gadam **prioritātē “Dinamiskas zināšanas”** ietilpst virkne pasākumu. Tālākizglītība pastiprinās inovāciju jaudu, tai skaitā pastāvīgu inovāciju apzināšanu un profesionāļu atlasi izglītības sistēmas attīstīšanai atbilstoši pārmaiņām sociālajā un zinātnes jomā, gan izvēloties apmācības metodes un ICT risinājumus, gan pielāgojot tās viedās specializācijas nozaru prasībām. Rezultātā var identificēt šādus pasākumus:

- **STIMULĒT** inovācijas; veidot mūsdienīgu, pieejamu un veselīgu vidi izglītības iestādēs; pilnveidot infrastruktūru, objektus, tai skaitā tālmācības rīkus, tiešsaistes izglītību;
- **UZLABOT** izglītības vadības sistēmas un tehnoloģiju modernizāciju;
- **VEICINĀT** sadarbību starp pašvaldībām un uzņēmējiem, stiprinot izglītības iestāžu inovāciju jaudu.

Vienlīdz svarīgi ir sekmēt digitālās prasmes un izveidot reģionālus digitālo inovāciju centrus šādos reģionālās attīstības centros: Kuldīgā, Talsos, Saldū un Tukumā, kā arī Liepājā un Ventpilī. Rezultātā var identificēt šādus pasākumus:

- **RADĪT** reģionālajos centros reģionālus digitālo inovāciju centrus;
- **PILNVEIDOT** digitālās prasmes Kvalificētu cilvēkresursu programmas ietvaros;
- **IZSTRĀDĀT UN ĪSTENOT** Kurzemes digitālās transformācijas stratēģiju: izmantojot esošās un radot jaunas digitālo tehnoloģiju iespējas, uzlabot dzīves kvalitāti ikvienam individuālam un sabiedrībai kopumā;
- **ATTĪSTĪT** darbam un dzīvei sabiedrībā nepieciešamo prasmju loku, nodrošinot apmācību un pārapmācību.

Lai uzlabotu iedzīvotāju prasmes, svarīga ir kvalitatīvas, uz iedzīvotājiem orientētas mūžizglītības pieejamība, tai skaitā prasmīgu pasniedzēju un profesionāļu piesaistīšana, infrastruktūras un tehniskās bāzes attīstīšana, sekmējot katra indivīda aktīvu dalību uz zināšanām balstītā sabiedrībā un ekonomikā. Lai to īstenotu, nepieciešams realizēt daudzveidīgu, saistošu un radošu profesionālo orientāciju un interešu izglītību.

Tā kā viens no galvenajiem apzinātajiem izaicinājumiem ir cilvēkresursu trūkums, ir svarīgi attīstīt kadru kapitālu un racionāli izmantot cilvēkresursus. Rezultātā var identificēt šādus pasākumus:

- **UZLABOT** izglītības un apmācības sistēmu efektivitāti un veicināt atbilstību mainīgajām darba tirgus prasībām;
- **ATTĪSTĪT** cilvēkresursu atlases stratēģiju;
- **ATTĪSTĪT** viedās specializācijas nozares, stimulējot tām nepieciešamo cilvēkresursu sagatavošanu;
- **ORGANIZĒT** aktivitātes iedzīvotāju profesionālo prasmju uzlabošanai, pilnveidot prasmes, lai stiprinātu strādājošo konkurētspēju un paaugstinātu produktivitāti

Prioritāte “Augoša ekonomika” attiecas uz viedās specializācijas realizāciju. Konkurētspējīga zilā ekonomika būs vērsta uz piekrastes un jūras tūrisma ilgtspējīgu attīstību, popularizējot zilās ekonomikas ieguldījumu ekonomikā Kurzemes rajonā, ieviešot risinājumus ūdens ekosistēmas infrastruktūras un ekonomiskās izaugsmes potenciāla veicināšanai. Lai to panāktu, jāveic šādi pasākumi:

- **KONKURĒTSPĒJĪGAS EKONOMIKAS** sekmēšana ar piekrastes/jūras resursu palīdzību (“zilā izaugsme”), tai skaitā datu apkopošana, pilotprojekti, komunikācijas aktivitātes.
- **PIEKRASTES UN JŪRAS** tūrisma ilgtspējīga attīstība;
- **ZILĀS BIOEKONOMIKAS** ilgtspējīgas izaugsmes veicināšana, apzinot šī sektora potenciālu Kurzemes reģionā, tai skaitā zivsaimniecību un akvakultūras pielāgošana klimata pārmaiņām.

Palielinātas konkurences rezultātā nākas pārgrupēt uzņēmumus un pielāgot inovatīvus risinājumus, investējot jaudas veidošanā, tādējādi ļaujot īstenot pieredzes apmaiņu vienotā platformā, īstenojot kopīgus pilotprojektus sadarbībā ar augstākās izglītības iestādēm, zinātniskiem institūtiem, uzņēmumiem un pašvaldībām. Svarīga ir arī zināšanu un jaudas kāpināšana uzņēmējdarbības inovācijām, ieskaitot šādus pasākumus:

- **IZVEIDOT platformu inovācijas zināšanu un tehnoloģiju nodošanai;**
- **STIPRINĀT augstākās izglītības, tai skaitā kultūras izglītības iestādes kā zināšanu veidošanas, tehnoloģiju nodošanas un inovāciju centrus gudrai izaugsmei;**
- **ĪSTENOT pilotprojektus inovāciju un jaudu veidošanas jumā valsts sektorā.**

Zaļā kursa – videi draudzīgas uzņēmējdarbības attīstīšana ir svarīga reģiona viedās specializācijas realizēšanai. Tā mērķis ir pilnveidot un sekmēt zaļo uzņēmējdarbību reģionā, veicinot videi draudzīgu pasākumu īstenošanu no uzņēmumu puses. Zaļo kopu attīstīšana, videi draudzīga dzīvesstila principu un inovatīvu risinājumu ieviešana zaļajai pilsētvidei (tai skaitā inovācijas atkritumu apsaimniekošanā). Lai to sasniegtu, ir identificēti šādi pasākumi:

- **VEICINĀT UN ATTĪSTĪT videi draudzīgu uzņēmējdarbību reģionā;**
- **IEVIEST ražošanā un pakalpojumos bezatkritumu ekonomikas principus un izstrādāt inovatīvus darbības modeļus, pamatojoties uz bezatkritumu principiem;**
- **ATTĪSTĪT “zaļās” rūpnieciskās zonas, “zaļās” kopas;**
- **IZSTRĀDĀT zaļās infrastruktūras risinājumus (tai skaitā energoefektivitātes risinājumus) uzņēmumos.**

Ir svarīgi veicināt atbalsta pakalpojumu izstrādi Kurzemes uzņēmējiem, tai skaitā atbalstu esošajiem un jaunajiem uzņēmējiem biznesa ideju realizēšanai par jauniem produktiem vai pakalpojumiem, caur pasākumu tīklu reģiona uzņēmējiem, apmaiņas darbību sekmēšanu un *Penta Helix* pamatprincipu ievērošanu. Tā īstenošanai nepieciešami šādi pasākumi:

- **IZVEIDOT lietišķās komunikācijas tīklu (biznesa attīstības centrus), kur uzņēmēji var tikties ne tikai viens ar otru, bet arī ar potenciālajiem investoriem, klientiem, pašvaldību un valsts iestāžu pārstāvjiem, tādē-**

jādi pārvarot institucionālo sliekšni un nodrošinot visiem iesaistītajiem ātrākas reaģēšanas iespējas;

- **ORGANIZĒT apmācību darbības uzņēmumiem nepieciešamo cilvēkresursu jaudas veidošanai un stratēģiskai attīstīšanai;**
- **ILGTERMIŅĀ ATTĪSTĪT uzņēmējdarbības atbalsta vidi atbilstoši *Penta Helix* pamatprincipiem.**

Uzņēmumu digitāla transformācija ir svarīga, ņemot vērā reģiona konkurētspējīgās nozares un globālās tendences. Tās mērķis ir atbalstīt dažādus sektorus (tūrismu, ražošanu), palielinot to efektivitāti un produktivitāti ar mūsdienīgu ICT risinājumu palīdzību preču un pakalpojumu pārdošanā un klientu apkalpošanā. Jāmudina uzņēmumi efektīvi izmantot tehnoloģiju piedāvātās priekšrocības un paplašināt informācijas un zināšanu bāzi par pieejamiem IT risinājumiem. Lai to panāktu, jāveic šādi pasākumi:

- **Ceļotājiem paredzētu viedo risinājumu ieviešana uzņēmumos, tūrisma objektos un ceļojumu galamērķos;**
- **ICT infrastruktūras nodrošināšana, lai veicinātu uzņēmumu digitālo transformāciju;**
- **Uzņēmumu attīstīšana ar viedo tehnoloģiju palīdzību.**

Ir svarīgi veicināt uzņēmējdarbībai nepieciešamās infrastruktūras izstrādi un attīstību, ietverot tajā mazo un vidējo uzņēmumu darbību veicinošas vides (tai skaitā e-vides) izveidošanu un attīstīšanu, objektu atjaunošanas, trūkumu novēršanas un attīstīšanas darbības, pilnveidojot publisko infrastruktūru biznesa attīstības veicināšanai. Lai to īstenotu, nepieciešams veikt šādus pasākumus:

- **Tūrisma piedāvājumu paketes paplašināšana, lai mazinātu sezonālītāti;**
- **Infrastruktūras attīstīšana ūdens tūrisma pakalpojumu sniegšanai;**
- **Biznesam nepieciešamās atbalsta infrastruktūras apzināšana un izveidošana. Teritorijas atjaunošana un atveseļošana, uzlabojot aprīkojumu, ceļu (autoceļu, velosipēdu un gājēju ceļu) infrastruktūru, t.i., komunikācijas un savienojumus atbilstoši ekonomikas operatoru vajadzībām.**

- **Industriālo parku izveidošana, izbūvējot ražošanas ēkas un infrastruktūru, lai stiprinātu uzņēmumu konkurētspēju, tai skaitā nodrošināt pāreju uz klimata neitralitāti.**

Sabiedrības uzņēmējdarbības jaudas veicināšana ir viens no svarīgākajiem soļiem reģiona viedās specializācijas realizēšanā. Tā ietver jauniešu un citu iedzīvotāju grupu uzņēmējdarbības jaudas veicināšana ilgtspējīgas, zaļas un inovatīvas darbības attīstīšanai reģionā. Uzņēmējdarbības prasību attīstīšana sabiedrībā, sekmējot sociālas uzņēmējdarbības, pašnodarbinātības un citu uzņēmējdarbības veidu attīstību. Lai to īstenotu, nepieciešams veicināt, izvērtēt un attīstīt uzņēmumu darbības potenciālu.

Zaļas un drošas attīstības prioritāte ietver ilgtspējīgu un lietderīgu enerģijas ražošanas un izmantošanas veidu izstrādi. Tās mērķis ir veicināt ilgtspējīgas enerģijas un atjaunojamo enerģijas resursu izmantošanu pašvaldību un iestāžu ēkās, māsaimniecībās, uzņēmumos un ražošanas nozarē. Siltuma zudumu samazināšana ar enerģijas pārvaldības, energoefektivitātes un optimizācijas pasākumu palīdzību. Tajā jāiekļauj šādi pasākumi:

- **Ilgtspējīgas enerģijas un atjaunojamo enerģijas resursu izmantošana pašvaldību un vietējās ēkās (tai skaitā kultūras un vēsturiskos objektos), atvieglojot objektu pieslēgšanu rajona vai vietējai apkures sistēmai.**
- **Vietējo pašvaldību speciālistu kapacitātes paaugstināšana attiecībā uz AER un gaisa piesārņojuma jomām.**
- **Energoefektīvas biznesa infrastruktūras un tehnoloģiju (tai skaitā AER) attīstība, nodrošinot uzņēmumu pāreju uz klimata neitralitāti.**

Lai veicinātu lietderīgu resursu izmantošanu reģionā, ir svarīgi ieviest bezatkritumu ekonomiku. Tās mērķis ir pārveidot atkritumus resursos, pielāgojot atkritumu poligonus pārprofilēšanai, paplašinot šķirošanas sistēmu un izveidojot reģionā mūsdienīgu atkritumu apsaimniekošanas sistēmu. Pielāgot rūpnieciskos procesus uzņēmumos, izveidojot slēgtus materiālu aprites ciklus. Veidot izglītotu sabiedrību, mainot sabiedrības attieksmi pret apgādes organizēšanu visā tās dzīves ciklā, sekmējot ilgtspējīgu patēriņu. Lai to paveiktu, jāveic šādi pasākumi:

- **PIELĀGOT, PĀRPROFILĒT VAI PĀRVEIDOT esošos atkritumu poligonus citām atkritumu apsaimniekošanas darbībām, kā arī veikt pasākumus vietējās atkritumu ģenerēšanas mazināšanai, atkritumu šķirošanas sistēmas paplašināšanai, attīstīt patēriņa**

preču remonta pakalpojumus un veicināt bezatkritumu ekonomiku.

- **IEVIEST bezatkritumu ekonomikas principus ražošanā un pakalpojumu sniegšanā, izstrādājot sekundāru un slēgtu materiālu aprites ciklu tehnoloģiju, lai atvieglotu pāreju uz atkārtoti izmantojamu un videi draudzīgu izejmateriālu izmantošanu tehnoloģisku risinājumu izstrādāšanā.**

Vienlīdz svarīgi ir ieviest zaļu un klimata neitrālu politiku, lai sekmētu klimata neitralitāti, investējot ilgtspējīgā un energoefektīvā infrastruktūrā, novērst atkritumu ģenerēšanu un attīstīt kvalitātību zaļās izaugsmes stratēģiju klimata neitralitātes politikas ieviešanai Kurzemes reģionā. Tam nepieciešams paaugstināt vietējām pašvaldībām piederošo ēku energoefektivitāti, veikt ēku enerģētisko sertifikāciju un darbus energoefektivitātes paaugstināšanai, tai skaitā viedās pārvaldības risinājumus.

Ir būtiski pielāgoties klimata pārmaiņām un efektīvai reaģēšanai krīzes situācijā (tai skaitā pielāgot infrastruktūru). Tas ietver vienotas, drošas un mūsdienīgas sabiedriskās drošības pārraudzības sistēmu, reaģēšanas līmeņa uzlabošanu krīzes situācijās un paaugstinātu iespēju ātri izstrādāt risku apzināšanas un novēršanas pasākumus. Tādēļ integrētu un daudzfunkcionālu zilās un zaļās infrastruktūras risinājumu īstenošanā ir svarīgi nodrošināt iedzīvotāju apmācību klimata pārmaiņu jomā.

“Ilgtspējīgas mobilitātes” prioritāte ietver attīstības centru un reģionālo centru sasniedzamības nodrošināšanu. Tās mērķis ir nodrošināt attīstības centru un apdzīvoto vietu sasniedzamību ar kvalitatīvas, videi draudzīgas, drošas un pieejamas transporta infrastruktūras palīdzību, paplašinot transporta pakalpojumus. Šim nolūkam nepieciešams īstenot šādus pasākumus:

- **ATTĪSTĪT ostu publisko infrastruktūru kravas un pasažieru transporta vajadzībām, paplašināt un modernizēt pakalpojumu klāstu;**
- **ATTĪSTĪT lidlauku infrastruktūru, lai stiprinātu aviācijas drošību, palielināt lidostu jaudu un panākt efektīvāku sadarbību civilās un militārās aviācijas jomā.**

Arī viedo mobilitātes risinājumu izvērsšana reģionā ir svarīga. Tās mērķis ir uzlabot transporta sistēmas ar ICT risinājumu palīdzību un veicināt ar mobilitāti saistīto resursu efektīvāku, ilgtspējīgu un videi draudzīgu izmantošanu, tai skaitā ar pilotprojektu palīdzību, lai ieviestu reģionā viedos mobilitātes risinājumus. Lai to panāktu, jāveic šādi pasākumi:

- **IZVEIDOT viedos transporta koridorus Kurzemes reģionā;**
- **ATTĪSTĪT viedās tehnoloģijas satiksmes plūsmu regulēšanai, lai risinātu vides jautājumus;**
- **NODROŠINĀT videi draudzīgus, mūsdienīgus un energoefektīvus mobilitātes pakalpojumus (tai skaitā uzlabot tehnisko bāzi).**

“Pievilcīgas dzīvojamās vides” prioritāte ietver svarīgu pasākumu plānu viedās specializācijas veicināšanai reģionā. Pasākumā “Inovatīvu, pieejamu un lietderīgu pakalpojumu sniegšana” ietilpst pašvaldību un KPR sniegto pakalpojumu apjoma attīstīšana un paplašināšana, ieviešot novatoriskus risinājumus pakalpojumu efektivitātes un digitālās sasniedzamības pilnveidošanai, vienlaikus palielinot personāla jaudu. Jāizstrādā un jāattīsta viedo un inovatīvo neobligāto pakalpojumu klātbūtne pašvaldībās.

Prioritāte “Sociālā iekļautība” ietver “Sociālās uzņēmējdarbības veicināšanas” pasākumu līniju, kas atbilst reģiona viedajai specializācijai. Tās mērķis ir sekmēt pozitīvu sociālās uzņēmējdarbības klimatu reģionā, sniegt informāciju par sociālo uzņēmumu lietderību un efektivitāti pašvaldībās, organizējot regulāras tikšanās un konsultācijas (tīklošanas aktivitātes), iesaistot vietējo pašvaldību un NVO speciālistus sadarbības veicināšanā ar sociālajiem uzņēmējiem. Lai to paveiktu, ir svarīgi īstenot šādus pasākumus:

- **ATTĪSTĪT un veicināt sociālo uzņēmējdarbību (tai skaitā organizēt komunikācijas aktivitātes, diskusijas, seminārus);**
- **IEVIEST atbalsta pasākumus iekļaujošas darba vides izveidošanai uzņēmumos un diskriminācijas novēršanai biznesā;**
- **APKOPOT un analizēt datus un izveidot vienotu informācijas platformu sociālo uzņēmumu apzināšanai un sociālās uzņēmējdarbības veicināšanai.**

Prioritāte “Kultūras potenciāls” ietver kultūras mantojuma saglabāšanu, Kurzemes vēsturisko un mūsdienīgo tradīciju stiprināšanu un inovatīvo un radošo kultūras nozaru attīstīšanu. Lai to īstenotu, jāveic šādi pasākumi:

- **ATTĪSTĪT radošo nozaru infrastruktūru.**

Attīstīt radošās nozares (tai skaitā inkubatorus), veicināt, stiprināt un sekmēt kultūras izglītības kadru kapitāla jaudu, kā arī attīstīt jaunus kultūras projektus.

KLAIPĒDAS REĢIONA VIEDĀS SPECIALIZĀCIJAS ATTĪSTĪBAS DARBĪBU SKAITĀ IR ŠĀDI PASĀKUMI:

1. TRANSPORTS UN LOĢISTIKA:

- **Tīro transportlīdzekļu projektēšana;**
- **Digitalizācija un jaunu tehnoloģisko risinājumu izstrādāšana (palielinot ražošanas efektivitāti un drošību) un to integrēšana;**
- **Jūras transporta loģistikas nodaļas (fakultātes/institūta u.c.) izveidošana Klaipēdas Universitātē;**

2. NOZARE 4.0:

- **Kompetenču centru izveidošana un attīstīšana loģistikas sektorā;**
- **Autonomu ostu sistēmu un loģistikas risinājumu projektēšana un izstrāde;**
- **“Lielo datu” glabāšana un apstrāde.**

3. ENERĢIJA:

- **Ģeotermālās enerģijas potenciāla izmantošana;**
- **Ārzonas vēja parku attīstības perspektīvas;**
- **Sašķidrinātās dabasgāzes plašāka izmantošana.**

NO IDEJAS LĪDZ PRIEKŠLIKUMAM



VIEDĀS PLĀNOŠANAS projekts unikālā veidā apkopo pašvaldību, reģionālo un valsts eksperta grupu pieredzi pārrobežu attīstības prioritāšu jomās. Divās Inovāciju nometnēs un vairāku praktisko semināru laikā eksperti un plānotāji piedāvāja reālus projektu priekšlikumus LAT-LIT programmā izgaismotajām prioritātēm attiecībā uz nozīmīgiem turpmākiem pārrobežu projektiem, kas atbilst gan Kurzemes, gan Klaipēdas reģionu līmenim.

Prioritātes

Projektu grupa norādīja uz galvenajiem virzieniem LAT-LIT programmas prioritātēs, kas vērsti uz abu reģionu turpmāko attīstību.





PRIORITĀTES
“ZAĻA, STABILA
UN ILGTSPĒJĪGA
ATTĪSTĪBA”
UZMANĪBAS
CENTRĀ IR:

- Vietējo zemnieku, zvejnieku un akvakultūras uzņēmumu izpēte attiecībā uz organisko ražošanu un diversifikāciju;
- Nozaru simbiozes attīstība;
- Izglītošana par bioekonomiku (bezatkritumu ekonomiku);
- Īso pārtikas piegādes ķēžu/pārtikas pārdales sistēmas attīstība;
- Ilgtspējīgas un efektīvas enerģijas ražošanas un izmantošanas attīstība;
- Ūdens saimniecība (plūdu novēršana);
- Atkritumu apsaimniekošana (samazināšana, atkārtota izmantošana; mikroplastikas piesārņojums, tīra jūra/upes);
- Bezatkritumu ekonomikas princips, bioekonomikas izglītības kampaņas;
- Ilgtspējīgs ekoloģisks transports (infrastruktūras attīstība, drošība, arī velotransports);
- Dabas ainavas un dabas aktīvu (bioloģiskās daudzveidības) saglabāšana;
- Ilgtspējīga nekustamo īpašumu apsaimniekošana;
- Neizmantotu objektu atjaunošana.



PRIORITĀTES
“TŪRISMA UN
MANTOJUMA
EKONOMISKAIS
POTENCIĀLS”
UZMANĪBAS
CENTRĀ IR:

- Tūrisma piedāvājuma un patērētāju izpēte;
- Reģionālā tūrisma sadarbības modeļu attīstība;
- Tematiskas tūrisma kopas;
- Reģionālā tūrisma mārketinga un komunikāciju stratēģija (integrēts mārketinga mērķa tirgos);
- Jūras un piekrastes tūrisma produktu attīstība;
- Reģionālais velotūrisma tīkls;
- Ērta pieejamība un mobilitāte;
- Kultūras mantojuma saglabāšana (vēsturiskās un mūsdienu tradīcijas);
- Kultūras inovācijas un radošās nozares (kultūras telpas daudzveidība);
- Zaļo ceļu (dzelzceļu) attīstība;
- Koplietošanas ūdens teritoriju attīstība;
- Tūrisma digitalizācija;
- Gastrotūrisms (reģionālais kulinārijas mantojums);
- Lidostu attīstība; ostu un komunikāciju infrastruktūra tūrismam.

PRIORITĀTES
KAPACITĀTES
PAAUGSTINĀŠANA
UN SAVSTARPĒJĀ
SADARBĪBA
UZMANĪBAS
CENTRĀ IR:

- Valsts sektora pakalpojumu kvalitātes pārraudzības sistēma;
- Administratīvā sloga mazināšana;
- Stratēģiju izstrāde cilvēkresursu piesaistišanai;
- Pašvaldību darbinieku digitālās prasmes un inovatīvi pakalpojumi pašvaldībās;
- Ilgtspējīga un efektīva sistēma integrētai reģiona attīstībai;
- Gudro kopienu attīstība;
- Veselības aizsardzības veicināšanas programmas/ projekti;
- Caurskatāmība lēmumu pieņemšanā (sabiedrības iesaistes stratēģija);
- Publisko pakalpojumu digitalizācija;
- Jaudu veidošana ārzonas vēju enerģijas attīstībai.

PRIORITĀTES
TAISNĪGA UN
IEKĻAUJOŠA
SABIEDRĪBA
UZMANĪBAS
CENTRĀ IR:

- Veselības aizsardzības pilnveidošana;
- Ilgtspējīga, uz vietējo iedzīvotāju vajadzībām orientēta sociālo pakalpojumu sistēma (sociālā aprūpe);
- Sociālas inovācijas;
- Sociālo pakalpojumu infrastruktūras attīstība (universālas projektēšanas darbības);
- Bēgļu integrācija;
- Sociālo pakalpojumu digitalizācija;
- Vienlīdzīgu iespēju nodrošināšana;
- Sociālā uzņēmējdarbība;
- Sadarbība ar NVO, vietējām kopienām;
- Mobili sociālie pakalpojumi;
- Jauktu vecuma grupu bērnudārza koncepcija;
- Ielas darbs ar jauniešiem;
- Svešvalodu apmācība vecākiem iedzīvotājiem.

Projekta vadības grupa ir visu VIEDĀS PLĀNOŠANAS aktivitāšu galvenais vadītājs. Šīs aktivitātes ir vērstas uz praktisku kopīgu darbu pārrobežu attīstības vērtību, vajadzību un iespēju noteikšanu, ko organizē ciešā sadarbībā starp projekta vadības grupu un vietējiem (galvenokārt pašvaldību), reģionāliem un valsts mēroga ekspertiem un dalībniekiem. Tika organizētas divas Inovāciju nometnes Palangā (Lietuva) un Kuldīgā (Latvija), lai apzinātu iespējamās idejas un interešu jomas turpmākajiem projektiem. Norisinājās vairāki praktiski semināri Skuodas (Lietuva), Nīcā (Latvija) un Sventojā (Lietuva) ar abu reģionu pārstāvju piedalīšanos, lai detalizēti izstrādātu projektu idejas, noformulētu projektu priekšlikumus, kas varētu būt būtiski vairākiem partneriem gan no Latvijas, gan Lietuvas. Katrā seminārā tika akcentēta viena pārrobežu attīstības prioritāte.

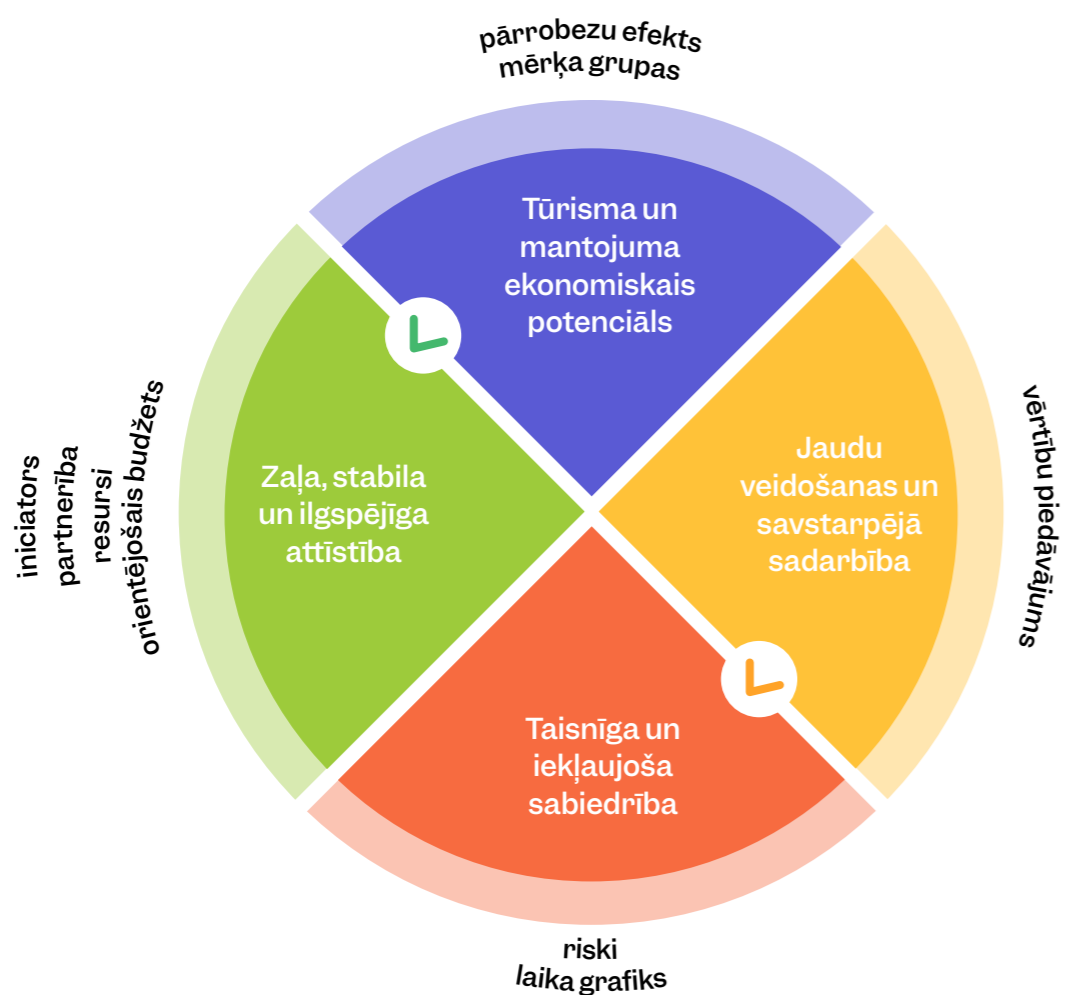
Projekta vadības grupa, kurā ietilpa pārstāvji no Kurzemes plānošanas reģiona un Klaipēdas reģiona, bija galvenais procesa virzītājs, organizējot gan diskusijas, gan grupas darbu. Pirms katra praktiskā semināra tika izstrādāta stratēģija, ņemot vērā iesaistīto ekspertu kompetences jomas un prasmes. Tas ietvēra iespējamo projektu ideju apkopošanu un analīzi, tematisko darba grupu apzināšanu, informācijas sagatavošanu semināriem, projekta modeļa ieskicēšana. Projektu modeļus varēja izmantot reālo projektu priekšlikumu detaļu noskaidrošanai, un tas ietvēra informāciju par projekta galveno ideju, iniciatoru (vadošo partneri), partnerības iespējām, vērtību piedāvājumu, pārrobežu efektu/ ietekmi, riskiem, laika grafiku, resursiem, mērķa grupām un orientējošo projekta budžetu.

Vissvarīgākā loma bija projekta vadības grupas dalībniekiem, kuri bija tematisko darba grupu vadītāji. Pirms katra semināra tika izveidots konkrēts priekšstats par semināra organizāciju, sākot no ideju ģenerēšanas līdz semināru laikā apspriežamo tematu un visu nozīmīgo detaļu noteikšanai.

Eksperti, valsts, reģionu un pašvaldību pārstāvji no Kurzemes un Klaipēdas kopā strādāja tematiskajās darba grupās ar spēcīgu akcentu uz pārrobežu perspektīvu. Lai apzinātu konkrētas apmācību vajadzības un tematus, Viedās plānošanas projekta sākumā tika sagatavots īss apskats. Galvenie apmācību mērķu skaitā ir arī dalībnieku spējas stiprinā-

šana pielietot starpreģionālo perspektīvu savās stratēģijās, ieskaitot savu reģionālo Viedās specializācijas stratēģiju, kā arī nepieciešamo tīklu, rīku un metožu nodrošināšana plānotajiem plašākai ieinteresēto personu iesaistei.

Tā kā katrs projekts sākas ar ideju, pašvaldību eksperti tikās, lai dalītos savās idejās un vajadzībās. Ieteicams apkopot visus projekta priekšlikumus un veikt salāgošanu ar finansēšanas prioritātēm, pārrobežu interesēm un vietējām interesēm, kā arī izvērtēt katru priekšlikuma iespējamo nozīmīgumu. Rezultātu kopsavilkums sniegts zemāk redzamajā tabulā.



Salāgojamība ar:			
Finansēšanas prioritātēm			
Pārrobežu interesēm			
Vietējām prioritātēm			
Citiem nozīmīgiem tematiem [...]			
	ZEMA	VIDĒJA	AUGSTA

Pārskatot visas stratēģijas, programmas, projektus un plānus, ņemot vērā kopīgās pārrobežu intereses, eksperti/plānotāji spēj izvērtēt ieguldījumu programmas dokumentos (vadlīnijās, valsts normatīvajos dokumentos) noteikto mērķu sasniegšanā. Iespējamo ilgtspējas mērķu izvērtēšana var palīdzēt noteikt uzdevumu un/vai mērķu prioritātes. Sekmīga projekta pamatā ir tādu ārējo iespēju gudra analīze kā pārrobežu attīstības prioritātes un pārrobežu ietekme, konkrētā reģiona/vietē-

jās pašvaldības konkrētās vajadzības, iespēja atrast labākos partnerus un apspriest risku apzināšanu un izvērtēšanu, termiņi, resursi un budžeta plānošana. Visi šie posmi tika praktiski īstenoti Viedās plānošanas inovācijas nometņu un Viedās plānošanas praktisko semināru laikā, kad plānotāji un pārstāvji no valsts un reģionālām iestādēm kopā ar sektoru ekspertiem piemeklēja idejas, apzināja produktus un panāca vienprātību par turpmākajām projekta idejām.

Projekta ideju inventarizācija un izvērtēšana

Eksperti un plānotāji sagatavoja visu projektu sarakstu, orientējoties uz kopīgajām interesēm šādās pārrobežu attīstības prioritārajās jomās: kapacitātes paaugstināšana un savstarpējā sadarbība; zaļa, stabila un ilgtspējīga attīstība; taisnīga un iekļaujoša sabiedrība, kā arī tūrisma un manojuma ekonomiskais potenciāls. Projektu saraksts ir apspriests 4 praktisko semināru laikā, katrā no tiem pievērsties konkrētai prioritātei.



Ekspertiem var būt izšķiroša loma aktuālu un būtisku projektu apzināšanā reģionālā/vietējā līmenī. Piemēram, sociālās jomas eksperti no Kurzemes vietējām pašvaldībām savas specializācijas ietvaros kopā izskatīja ar dažādu mērķgrupu: pensionāri, jaunatne, invalīdi un citas sociāli mazaizsargātas grupas, projektiem.

Pēc tam visi eksperti sanāca kopā un izteica risinājumus nozares problēmām. Tad tika noskaidrotas kopīgās intereses, visi eksperti sagatavoja savas projektu idejas un semināru laikā prezentēja tās darba grupas vadītājam. Ierobežotā laikā (10-15 minūtēs) katra darba grupa ieteica priekšlikumus par katru konkrēto projekta ideju. Pēc tam darba grupas līderi nomainīja viens otru, t.i., pārgāja pie cita temata, un apspriešana turpinājās. Tad visas idejas tika apkopotas, veikta vispārīgā analīze un zināma projektu šķirošana. Dažus projektus varēja izslēgt, ņemot vērā "pārrobežu nozīmīguma" kritēriju. Tika arī noskaidroti daži (2-3) projekti ar potenciāli visaugstāko pārrobežu nozīmi. Pēc tam katra darba grupa balsoja par interesantāko projektu (katrā tematā), un grupas apsprieda iespējamo nosaukumu. Darba grupu vadītāji prezentēja rezultātus visām grupām.

Praktiskā semināra laikā Skuodas (pārrobežu attīstības prioritāte: Zaļa, stabila un ilgtspējīga attīstība) tika organizēts darbs 6 darba grupās, lai apzinātu projektu priekšlikumus par šādiem tematiem: ūdenssaimniecība, klimata pārmaiņas, atkritumu apsaimniekošana, sabas vērtības un daudzveidība; kapacitātes paaugstināšana un citi temati. Rezultātu kopsavilkums pieejams Pielikumā A – Zaļa, stabila un ilgtspējīga attīstība.



Praktiskā semināra laikā Nīcā (pārrobežu attīstības prioritāte: tūrisma un kultūrvēsturiskā mantojuma ekonomiskais potenciāls) tika organizēts darbs 6 darba grupās, lai apzinātu projektu priekšlikumus par šādiem tematiem: koplietošanas ūdens teritorijas, atpūta un izklaide; pārgājieni un pastaigas; riteņbraukšana; kultūras mantojums; jūras mantojums, galamērķi un mārketingas. Rezultātu kopsavilkums pieejams Pielikumā B – Tūrisma un kultūrvēsturiskā mantojuma ekonomiskais potenciāls.



Praktiskā semināra laikā Sventājā (pārrobežu attīstības prioritāte: taisnīga un iekļaujoša sabiedrība) Kurzemes plānošanas reģiona pārstāvji prezentēja vietējo pašvaldību izvirzītās prioritātes darbam ar dažādām sociālām grupām – cilvēkiem ar īpašām vajadzībām, jauniešiem, senioriem; kopīgās diskusijās tika ierosinātas projektu idejas, un tika izveidotas jaunas partnerības programmas sociāli iekļaujošas sabiedrības, iedzīvotāju sadarbības, kā arī institucionālās sadarbības jomā. Iespējamie risinājumi tika definēti projektu ideju veidā, lai atbalstītu tādās jomas kā vides pieejamība un universāla projektēšana, mobilie pakalpojumi, sociālās iekļaušanas un atbalsta pasākumi, pielāgošanās un integrācija darba tirgū, digitālo prasmju apmācība un sociālo pakalpojumu izmantošana. Tāpat tika secināts, ka nepie-

ciešami risinājumi arī sociālā darba profesionāļu jaudu stiprināšanai, lai izvairītos no pārmērīgas spriedzes un nezaudētu iejūtību. Rezultātu kopsavilkums ir pieejams Pielikumā C – Taisnīga un iekļaujoša sabiedrība.

Praktiskā semināra laikā Sventojā (pārrobežu sadarbības prioritāte: kapacitātes paaugstināšana un savstarpējā sadarbība) darbs tika organizēts vairākās grupās. Eksperti izskatīja iespējamās projektu idejas un attiecības tādās jomās kā kapacitātes paaugstināšana un pašvaldību personāla stiprināšana, koleģiāla budžeta veidošana un sabiedrības izglītošana, kā arī iespējamie dalības veidi pašvaldību darbībā, aktīvas pilsoniskās sabiedrības veicināšana, mobilitātes jautājumi, sporta un fizisko nodarbību izveidošana pašvaldībās dažādām vecuma grupām. Rezultātu kopsavilkums ir pieejams Pielikumā D – Kapacitātes paaugstināšana un savstarpējā sadarbība.



Katra praktiskā semināra rezultāti ir norādīti pielikumos:

Pielikums A – Zaļa, stabila un ilgtspējīga attīstība;

Pielikums B – Tūrisma un kultūrvēsturiskā mantojuma ekonomiskais potenciāls;

Pielikums C – Taisnīga un iekļaujoša sabiedrība;

Pielikums D – Kapacitātes paaugstināšana un savstarpējā sadarbība.

Ieteikumi un secinājumi

Lai salāgotu Viedās plānošanas projektu iznākumus ar jau uzsāktajām attīstības iniciatīvām, tika organizēta noslēguma konference “Viedā plānošana” Ventspilī (Latvija) un praktiski realizēto projektu apskate Kuldīgā un Ventspilī.

Konference tika organizēta kā labas prakses un pieredzes apmaiņas platforma starp Kurzemes un Klaipeņas reģiona vietējām pašvaldībām. Pasākums bija sadalīts 3 tematiskās darba sesijās: “Būt gudram”, “Darīt kopā” un “Raudzīties nākotnē”. Pasākuma beigās jaunbūvētajā zinātnes centrā “Vizium” dalībniekiem bija unikāla iespēja uzzināt par mūsdienīgu un energoefektīvu būvniecību.



Tika prezentēti šādi galvenie secinājumi, kas norādīti kā gudri secinājumi, tai skaitā:

1

Viedās plānošanas projekta galvenie rezultāti un **vispārīgais iznākums** – tika izstrādāti plānošanas dokumenti abiem reģioniem, organizētas inovāciju noņemnes un praktiskie semināri un pieredzes apmaiņas komandējumi pašvaldību pārstāvjiem; projekta laikā uzlabojās sadarbība un informācijas apmaiņa starp abiem reģioniem un pašvaldībām, palielinājās jaudas, tika apspriestas kopīgās pārrobežu problēmas un ģenerētas daudzas idejas turpmākiem projektiem.

2

Tika prezentēti praktiski risinājumi **energoefektivitātes jomā Ventspilī (Latvija)**, piemēram, jauna, mūsdienīga un energoefektīva koncertzāle “Latvija”, Valsts Ventspils mūzikas augstskola un multifunkcionāls sabiedriskais centrs ar bibliotēku “Gāliņciemā”, kā arī videi draudzīga sabiedriskā transporta infrastruktūra (eBuss) ar 14 jauniem elektriskiem mikroautobusiem un 3 uzlādes stacijām, kas ir inovatīva metode Latvijas pašvaldībās; konferences otrajā dienā dalībniekiem bija iespēja apmeklēt visus šos objektus un pašiem izbaudīt šo inovāciju pieredzi.

3

Iedvesmojoša partnerība ir **reģionālās specializācijas process Klaipēdas reģionam (Lietuva)**; Klaipēdas reģions ir vienīgais Lietuvā, kas izstrādājis stratēģisku reģionālo specializāciju ar konkrētu ilgtermiņa mērķi un apzinājis šos apņemšanos izpildei jūras ekonomikas un bioekonomikas, ilgtspējīga jūras un piekrastes tūrisma un pakalpojumu saimniecības jomā; lai apspriestu un noteiktu reģiona turpmāko attīstību, tika piesaistītas visas svarīgākās reģiona ieinteresētās puses un organizētas vairāk nekā 130 diskusijas, praktiskie semināri ar vairāk nekā 300 dažādu ieinteresēto pušu dalībnieku iesaisti.

4

Iedvesmojoša **sadarbība pašvaldību un uzņēmumu līmenī Drevernas ciemata ostas attīstīšanā (Lietuva)**. Izmantojot finansējumu no dažādiem ES fondiem, pašvaldība radīja jaunu ostas infrastruktūru un attīstīja tās teritoriju, īstenoja dažādas mārketinga darbības un popularizēja jaunbūvēto Drevernas ostu; privātais sektors pilnībā radīja tūrisma pakalpojumu infrastruktūru ostā un uzņēmās rūpes par tūrisma pakalpojumiem; 12 gadu laikā ar investīciju un rekonstrukcijas palīdzību mazā un provinciālā piejūras pilsētiņā Dreverna ir kļuvusi par populāru atpūtas vietu jūrnikiem un tūristiem, pateicoties attīstītai infrastruktūrai, tīrai videi, pieprasītiem tūrisma pakalpojumiem un labai reputācijai, un to var uzskatīt par pašvaldības un privātā sektora sadarbības veiksmes stāstu;

5

Labas prakses piemērs ir **Kuldīgas vecpilsētas (Latvija)**, kas pašlaik nominēta kā UNESCO Mantojuma objekts, **saglabāšana un atbalsta sniegšana**. Kuldīga ir skaista, labi saglabāta vecpilsēta ar daudzām vēsturiskām ēkām Kurzemes centrā, un tās unikālā mantojuma saglabāšana ir pašvaldības prioritāte; tā ir organizēta dažādos veidos: gan iekļaujot pašvaldības teritorijas attīstības plānošanas dokumentos un izstrādājot īpašus teritorijas izmantošanas un apbūves noteikumus Vecpilsētas zonai, gan detalizētu pētījumu veikšanu un grāmatu izdošanu, tā novēršot straujas apbūves attīstības riskus vecpilsētā (plastikāta logi nav atļauti), iedzīvotāju informēšanu, izglītošanu un apmācību par ēku vēsturisko vērtību, un nodrošinot dažādas līdzfinansējuma programmas pilsētas vēsturiskā centra restaurēšanai un saglabāšanai, Kuldīgā ir izveidots īpašs restaurācijas centrs, kurā visiem interesentiem ir pieejami praktiski koka galdniecības restaurācijas pakalpojumi un attiecīgo zināšanu un prasmju apgūšana.

6

Labs piemērs ir **Mosedis Vecāko padomes partnerība un sadarbība Skuodas rajonā (Lietuva)** kā pamats pārticīgai vietējai sabiedrībai; sadarbība starp visām nozīmīgākajām ieinteresētajām personām šajā mazajā un mājīgajā pašvaldībā ar 973 iedzīvotājiem ir organizēta ar dažādu regulāru tikšanos, projektu, pasākumu, ideju apmaiņas veidā bez jebkādiem rakstiskiem dokumentiem, līgumiem, deklarācijām vai protokoliem. Visas motivētās ieinteresētās personas darbojas Mosedis kopējā labuma vārdā, un šī unikālā partnerība sniedz daudzas izdevības un iespējas organizēt kopīgus pasākumus, radīt un īstenot dažādus projektus vietējiem iedzīvotājiem, paaugstināt vietējo pašapziņu un Mosedis prestižu, kā arī palīdz ātrāk risināt problēmas.

7

Cik nozīmīga un sekmīga ir **sabiedrības iesaistīšana lēmumu pieņemšanas procesā Saldus pašvaldībā (Latvija)**, pašvaldība ar kopējo iedzīvotāju skaitu 28 567 cilvēki aktīvi un radoši strādā, izmantojot daudzus komunikāciju veidus: regulāras tikšanās ar vietējiem iedzīvotājiem (1x mēnesī), visu veidu pārskatu organizēšana iedzīvotāju atsauksmju un iniciatīvu saņemšanai, izmantojot "ideju kartes" rīku, kurā iedzīvotāji ir aicināti iesniegt idejas vai norādīt uz risināmām problēmām, subsīdiu programmu un mazo grantu nodrošināšana vietējām NVO, līdzfinansējot LEADER projektu īstenošanu; Saldū ir ieviests arī koleģiāla budžeta veidošana maza mēroga projektiem.

8

Vietējo iedzīvotāju iesaiste, izmantojot koleģiālu budžeta veidošanu, Kretinges rajona pašvaldībā (Lietuva). Kretinge ar 37 800 iedzīvotājiem bija pirmā rajona pašvaldība Lietuvā, kas ieviesa koleģiālu budžeta veidošanu 2019. gadā; lai iepazīstinātu iedzīvotājus ar šo jauno ideju par pašu iedzīvotāju ierosinātiem maza mēroga projektiem, kas pēc tam tiek izvērtēti publiskā balsošanā, un to īstenošanu pilnībā uzņemas pašvaldība, tika organizētas sapulces un īpaši sagatavots reklāmas video, kurā ietverta informācija par norises kārtību, noteikumiem, pieejamo finansējumu un projektu kategorijām; aktivitāte bija augsta, un vietējie iedzīvotāji atbalstīja pašvaldības ideju, tādējādi tika realizēti un sekmīgi īstenoti vairāki veiksmīgi projekti; līdz šim šiem projektiem Kretinges rajona iedzīvotāji jau ir piesaistījuši 0,5 miljonus eiro.

9

Labs pamats izaicinājumiem, raugoties nākotnē, pateicoties **iniciatīvām klimata neitralitātes jomā un viediem risinājumiem lielajās pilsētās**, ko jau realizējusi **Liepājas pašvaldība (Latvija)**. Parakstot Klimata līgumu Pilsētas mēru paktā par klimata un enerģijas programmu, Liepāja ir apņēmusies kļūt par klimatneitrālu un viedu pilsētu līdz 2030. gadam. Līgums paredzēts pašvaldību prioritāšu apzināšanai ar konkrētu pasākumu palīdzību: CO2 izmešu samazināšana, energoefektivitātes paaugstināšana būvniecības sektorā un enerģijas taupības pasākumu nodrošināšana pilsētā, pārvēršot Liepāju par Viedo pilsētu, atjaunojamo energoresursu paplašināta izmantošana un enerģijas kopienas izveidošana, sabiedriskā transporta kursēšanas intervālu pārskatīšana un jauna pilsētas mobilitātes plāna izstrāde, u.c. Secināts, ka enerģijas un klimata pārmaiņu jomā pašlaik ir plaši pieejamas dažādas finansējuma iespējas.

10

Interreg "Latvijas-Lietuvas programmas 2021.-2027. gadam" iespējas. Programmas kopīgā sekretariāta pārstāvis (Latvija) iepazīstināja ar 4 galvenajām prioritātēm nākamajam programmēšanas periodam: kapacitātes paaugstināšana un savstarpējā sadarbība, zaļa, stabila un ilgtspējīga attīstība, taisnīga un iekļaujoša sabiedrība, un tūrisma un mantojuma ekonomiskais potenciāls. Tika paziņots, ka Programmas teritorija ir mainījusies, un tagad tajā ietilpst Kurzemes, Zemgales un Latgales reģioni Latvijā un Klaipēda, Telšiai, Šiauliai, Panevėžys un Utenas novadi Lietuvā ar 1,8 miljoniem iedzīvotāju, 72 067 km² kopējo platību un 588 km robežlīniju. Tāpat kā iepriekšējā periodā valsts, reģionālās vai vietējās

valsts iestādes, tām pielīdzinātās struktūras un nevalstiskās organizācijas var būt projektu partneri; visam periodam un programmas jomai ir atvēlēti finansialie resursi 29,2 miljonu EUR apmērā. Programmas pirmā iniciatīva plānota 2022. gada novembra beigās.

Visas noslēguma konferences prezentācijas ir apskatāmas:

[ŠEIT](#)

Lai redzētu vietējo pašvaldību īstenotās inovācijas un no to realizācijas pieredzi, otrajā dienā dalībnieki apmeklēja dažādus objektus Ventspilī un Kuldīgā.

Ventspilī tika apmeklēta un apspriesti: koncertzāle "Latvija" un Ventspils Mūzikas augstskola, Piejūras dabas muzejs un jaunā Laivu māja, nākotnes multifunkcionālais centrs "Gāliņciems". Ļoti novatoriska un mūsdienīga bija pašvaldību inovācija sabiedriskā transporta sektorā – 14 jauni elektriskie mikroautobusi un 3 uzlādes stacijas Ventspilī.

Kuldīgā dalībnieki tika iepazīstināti ar LIAA biznesa inkubatoru, digitālo inovāciju centru, kā arī Mākslas un radošo kopu ar starptautiskiem maģistru grādiem un mākslinieku rezidences programmām, kā arī prototipu izstrādes darbnīcu. Visas šīs iniciatīvas ir izvietotas pedantiski restaurētajā agrākās Adatu fabrikas ēkā un nodrošina lielisku platformu radošā dizaina un mākslas studentiem, uzņēmējiem un digitālo inovāciju iniciatīvām. Vecā ēka tika renovēta, izmantojot dažādu ES finansējumu, un tagad tā ir pievilcīga vieta Kuldīgas pilsētā.

Dienas beigās dalībnieki devās uz rūpnieciskā mantojuma tūristu piesaistes objektu – restaurēto Adatu torni, no kura paveras brīnišķīgs skats uz pilsētu.

Pieredzes apmaiņa Turku reģionā Somijā.

2022. gada 16.-19. maijā Kurzemes plānošanas reģiona, Klaipēdas reģiona un "Viedās plānošanas" projektā iesaistīto Latvijas un Lietuvas pašvaldību pārstāvji devās labas prakses apgūšanas braucienā uz Turku Somijā.

Intensīva divu dienu apciemojuma laikā tika apmeklēta Somijas Dienvidrietumu reģionālā padome, Turku Lietišķo zinātņu universitāte, Turku osta, tikoties ar tūrisma uzņēmēju no Ruissalo salām un daloties pieredzē plānošanas jomā, ostu attīstības jomā un sadarbības



modeļos starp uzņēmējiem, valsts un pašvaldību iestādēm.

Pirmajā dienā notika tikšanās Somijas Dienvid-

rietumu reģionālo padomē, lai iepazīstinātu ar reģiona plānošanas uzdevumiem un tam uzdotajām funkcijām, jaunizstrādātām attīstības programmām un stratēģijām un nozīmīgākajiem izaicinājumiem. Tikšanās laikā Kurzemes plānošanas reģiona un Klaipēdas reģionālās apvienības pārstāvji arī dalījās informācijā par saviem reģioniem, veicamajām darbībām un nākotnes plāniem. Klaipēdas reģionālā apvienība, atšķirībā no Latvijas un Somijas kolēģiem, ir izveidota pēc brīvprātības principa un tās pamatā ir pašvaldību iniciatīva.

Turku Lietišķo zinātņu universitātes apmeklējuma laikā tās pārstāvji iepazīstināja ar izglītības iestādē īstenotajām programmām, pastāstīja par sadarbību ar reģiona uzņēmējiem un iestādēm, pastāvošajām problēmām studentu piesaistīšanā un universitātes kapacitātes stiprināšanā. Piesaistot Eiropas Savienības līdzekļus, universitāte ir spējusi izveidot mūsdienīgas laboratorijas nepieciešamā pētniecības darba veikšanai un dalībai dažādos starptautiskos projektos. Universitāte ir svarīgs inovāciju un jauno speciālistu apmācības centrs šajā reģionā – ap 80% universitātes absolventu turpina strādāt Turku un Somijas dienvidrietumu reģionā. Ruissalo salā īstenojs projekta, kurā dažādu līmeņu un veidu tūrisma uzņēmēji ir apvienojušies finansējuma meklēšanā mārketinga aktivitātēm un tūristu piesaistīšanai. Finansējumu minētā projekta īstenošanai piešķīra Somijas Dienvidrietumu reģionālā padome, un arī tā ir nozīmīga atšķirība no Latvijas plānošanas reģioniem, kam pašlaik nav šādu reģionālo līdzekļu. Somijas Dienvidrietumu reģionālā padome ik gadus saņem ap EUR 300.000 reģionālo projektu atbalstīšanai, un šis finansējums tika palielināts līdz 2 miljoniem EUR, lai mazinātu COVID-19 sekas. Visi tūrisma uzņēmēji Ruissalo salā, tāpat kā Latvijā un Lietuvā, saskaras ar tādām pašām sezonālās problēmām un meklē citus veidus, kā dažādot riskus, ko rada īsā tūrisma sezona. Turku ostas pārstāvji sniedza pre-

zentāciju par veiktspējas rādītājiem un ostas sasniegumiem, nākotnes attīstības plāniem, sadarbību ar Turku pašvaldību, kā arī izaicinājumiem jaunajā ģeopolitiskajā situācijā, kad iepriekšējā sadarbība ar kaimiņvalsti Krieviju ir pilnībā apturēta. Neraugoties uz augšminētajiem sarežģījumiem, ir plānota jaunas pasažieru termināla būvniecība ostā, nododot daļu esošās ostas zonas Turku pilsētai. Tikšanās laikā tās dalībnieki iepazīs arī ar Klaipēdas ostas darbību, tās attīstības plāniem, kā arī ar Kurzemes ostu darbību. Apmeklējuma beigās mēs vienojamies par atsevišķu tikšanos, lai apspriestu iespējamo sadarbību starp Kurzemes ostām un Turku ostu. Turku pašvaldības pārstāvji dalījās interesantā pieredzē ar iniciatīvas grupu (Spearhead) projektiem pilsētplānošanā un sociālo jautājumu risināšanā. Tie ir ilgtermiņa projekti, kas saistīti ar pašvaldības ilgtermiņa stratēģiskajiem uzstādījumiem. Vienā šādā projektā paredzēta Turku ostas zonas labiekārtošana un attīstīšana, un pēc jauna pasažieru termināla uzbūvēšanas šī zona tiks nodota pilsētai jauna kultūras un mākslas centra izveidošanai.

Turku reģiona apmeklējums bija labi sagatavots un organizēts, saturiski bagāts, pārdomāts un interesants. Divu dienu laikā bija iespējams satikt un iepazīt profesionālus politikus, stratēģiskās un reģionālās plānošanas jomas ekspertus, uzņēmējus, ostu pārstāvjus, dažādu projektu vadītājus Turku pašvaldībā. Divu dienu pieredzes apmaiņas braucienā laikā tika nodibināti jauni kontakti un panāktas vienošanās par turpmāko sadarbību. Dienas beigās dalībnieki devās uz rūpnieciskā mantojuma tūristu piesaistes objektu – restaurēto Adatu torni, no kura paveras brīnišķīgs skats uz pilsētu.

IZPĒTES VIZĪTE UN PIEREDZES APMAIŅAS AKTIVITĀTES POMORSKIE REĢIONĀ POLIJĀ

Kurzemes plānošanas reģiona administrācijas, Klaipēdas reģiona un "Viedās plānošanas" projektā iesaistīto Latvijas un Lietuvas pašvaldību pārstāvji 2021. gada 4.-8. oktobrī devās labas prakses izpētes vizītē uz Gdaņsku Polijā.

Intensīva 3 dienu apmeklējuma laikā notika tikšanās ar reģiona galvenajām ieinteresētajām personām (ieskaitot Pomorskie vojevodistes vadības biroju, Gdaņskas Zinātnes un tehnoloģiju parku, galvaspilsētas rajonu Gdańsk-Gdynia-Sopot, Pomerānijas attīstības aģentūru un citas ieinteresētās personas), un tika prezentēti un apspriesti dažādi Pomorskie reģiona attīstības aspekti. Izpētes vizīte ļāva Kurzemes un Klaipēdas reģionu pārstāvjiem iepazīt un labāk izprast Pomorskie reģiona plānošanas procesus un pielietotos attīstības mehānismus. Tā arī ļāva tuvāk iepazīt reģionālo plānošanas sistēmu, it sevišķi atšķirības attīstībā starp lauku rajoniem un galvaspilsētu.

Izpētes vizīte arī sniedza iespēju uzzināt ne tikai par reģionāliem projektiem, kas orientēti uz publiskā sektora pārvaldības un plānošanas procesiem, bet arī par attīstību darījumu sektorā – darbu ar ārvalstu reģionālām investīcijām, talantu piesaistes programmām, eksporta veicināšanas projektiem u.c. Šīs vizītes



laikā tās dalībnieki varēja gūt ieskatu Pomorskie reģiona darbā pie pētniecības un attīstības veicināšanas, uzņēmumu un akadēmiskās vides partnerību stiprināšanas. Dalībnieki bija īpaši ieinteresēti dzirdēt par Pomorskie reģiona plāniem un procesiem saistībā ar jūras lietu iniciatīvām un uzzināt par poļu pieredzi reģionālās ekosistēmas izveidē un attīstīšanā, lai sagatavotos jaunajam ārzonās vēja enerģijas sektoram.

Rezumējot var teikt, ka šī vizīte paplašināja Kurzemes un Klaipēdas reģionu politiķu un reģionālo plānotāju zināšanas un izpratni, sniedza daudz jaunas informācijas par kaimiņvalsts attīstības plāniem un ļāva dalībniekiem nodibināt jaunus kontaktus un darījumu attiecības, kā arī sniedza zināmu iedvesmu un motivāciju pārdomām par Polijas pieredzes ieviešanu mūsu reģionos.



Izmantoto terminu skaidrojums

PĀRROBEŽU ZONA	Pārrobežu zona ir teritoriāla struktūra, ko veido vairākas vietējās vai reģionālās pārvaldības iestādes, kas atrodas vienuviet, bet pieder pie dažādām valstīm. Pārrobežu reģioni pastāv, lai izmantotu ģeogrāfisko apstākļu priekšrocību savas konkurētspējas stiprināšanai
ATTĪSTĪBA	Augšanas, nobriešanas, izaugsmes vai pilnveidošanās process
RAŽOŠANAS APJOMS	Ražošanas apjoms ir valstī saražoto preču un pakalpojumu kopējā vērtība. Šim apjomam ir liela nozīme iekšzemes kopprodukta (ikp) novērtēšanā. Ikp ir pašlaik izmantots ražošanas apjoma standarta vērtēšanas kritērijs. Ražošanas apjomu izmanto, lai novērtētu ekonomikas izaugsmi, un tas tiek izmantots makroekonomikā kā būtisks vērtēšanas kritērijs
AUGSTA PIEVIENOTĀ VĒRTĪBA	Produkts ar pievienoto vērtību ir realizējama prece, kam pievienotas tādas papildu īpašības, kas padara tās vērtību augstāku par tās izgatavošanai izmantoto izejmateriālu cenu. Tā var būt ērtāka, pievilcīgāka, patīkamāka vai vieglāk lietojama nekā tās izejmateriāli
IETEKME	Pozitīvas vai negatīvas pārmaiņas, kuru iemesls pilnībā vai daļēji ir iestādes agrāk vai tagad pieņemtie lēmumi un veiktās darbības
RĀDĪTĀJI	Kvantitatīvs, kvalitatīvs vai aprakstošs kritērijs
VADĪBAS SISTĒMA	Elementu kopums organizācijā politikas un mērķi noteikšanai un process noteikto mērķu sasniegšanai
PĀRRAUDZĪBA	Sistēmas, procesa un/vai darbības statusa noteikšana
MĒRĶIS	Sasniedzamais rezultāts
ORGANIZĀCIJA	Persona vai cilvēku grupa ar savām funkcijām un pienākumiem, rīcībspēju un attiecībām noteiktu mērķu sasniegšanai
VEIKUMS	Izvērtējams rezultāts
POLITIKA	Organizācijas nolūki un virzienS

PROCESS	Savstarpēji saistītu darbību kopums, kas ieguldījumu pārvērš rezultātā
PROJEKTS	Jebkāds īslaicīgs pasākums ar noteiktu sākuma un beigu punktu
ELASTĪGUMS	Organizācijas spēja pielāgoties kompleksā un mainīgā vidē
RISKS	Iespēja, ka faktiskie ieguvumi no mērķa atšķirsies no sagaidītajiem
SPECIALIZĀCIJA	Koncentrēšanās process uz noteiktu priekšmetu vai prasmi un kļūšana par ekspertu tajā
IESAISTĪTĀ PUSE/IEINTERESĒTĀ PERSONA	Iesaistītā puse/ieinteresētā persona – tāda persona, kas var ietekmēt lēmumu vai darbību, ietekmēties no tās vai uzskatīt sevi par ietekmētu
ILGTSPĒJA	Plašākajā izpratnē ilgtspēja attiecas uz spēju pastāvīgi uzturēt vai atbalstīt procesu laika gaitā. Biznesa un politikas kontekstā ilgtspējas uzdevums ir novērst dabas vai fizisko resursu iztērēšanu, lai saglabātu to pieejamību ilgtermiņā
TRIPLE/QUADRUPLE HELIX	Koncepcija sadarbības analizēšanai un stiprināšanai starp uzņēmumu un nozari, zināšanu sektoru un valsts iestādēm, pamata inovāciju tīklu un attīstību; to bieži izmanto kā kopu veidošanas atbalsta instrumentu. Konkrēta informācija ir pieejama www.Igi-global.Com . Bez uzņēmuma un nozares, zināšanu sektora un valsts iestādēm quadruple helix ietver arī vides jomu

Projekts LLI-431 "Starpreģionu sadarbība ilgtspējīgai, integrētai un viedai plānošanai" (Viedā plānošana) tiek realizēts ar Eiropas Savienības Interreg V-A Latvijas – Lietuvas pārrobežu sadarbības programmas 2014.-2020. gadam atbalstu.

Projekta mērķis ir stiprināt vietējo un reģionāla līmeņa ieinteresēto pušu kapacitāti telpiskajā un attīstības plānošanā, integrējot pārrobežu perspektīvu stratēģiskajā plānošanā, lai veicinātu saskaņotu attīstību un produktīvu pārrobežu sadarbību.

Projekta rezultātā tiks ieviesta kapacitātes celšanas un līderības programma vietējām iesaistītājam pusē – vietēja un reģionāla līmeņa politiķi, telpiskie un attīstības plānotāji vietēja līmeņa pašvaldībās. Kurzemes plānošanas reģions un Asociācija "Klaipēdas reģions" strādās pie savu reģiona analīzēm, lai konstatēto saturiski integrētu attīstības plānošanas dokumentos. Savukārt, kopīgi izstrādātā "Rokasgrāmata pārrobežu plānošanai" apkopos vietējo ieinteresēto pušu aktuālos izaicinājumus un piedāvās risinājumus to novēršanai.

**Kopējās projekta izmaksas ir 363 237,51 EUR.
Projekta līdzfinansējums no Eiropas Reģionālās
Attīstības Fonda ir 308 751,88 EUR.**

PROJEKTA PARTNERI:



KURZEMES
PLĀNOŠANAS
REĢIONS



www.kurzemesregions.lv

www.klaipedaregion.lt

Šis dokuments ir sagatavots ar Eiropas Savienības finansiālu atbalstu. Par tā saturu pilnībā atbild projekta partneri un tas nekādos apstākļos nav uzskatāms par Eiropas Savienības oficiālo nostāju.